



## فهرس المحتويات

الصفحة	الموضوع
٩	القسم الأول: الدراسة السوقية
١١	١-١ تمهيد
١٢	٢-١ أهمية الدراسة ومبرراتها
١٣	٣-١ أهداف الدراسة
١٤	٤-١ المؤشرات الاقتصادية للمملكة العربية السعودية
١٤	١-٤-١ النمو السكاني
١٥	٢-٤-١ معدل دخل الفرد السنوي.
١٨	٥-١ جانب العرض في قطاع رياض الأطفال .
١٨	١-٥-١ الرعاية التربوية للطفولة المبكرة
٢٠	٢-٥-١ مساهمة القطاع الأهلي نسبة إلى القطاع العام من الرياض ودور الحضانه
٢١	٦-١ جانب الطلب في قطاع التعليم في المملكة العربية السعودية.
٢١	١-٦-١ محددات الطلب على رياض الأطفال ودور الحضانه الأهلية
٢٢	٢-٦-١ توقعات الطلب على رياض الأطفال ودور الحضانه الأهلية
٢٥	القسم الثاني: الدراسة الفنية
٢٧	١-٢ تمهيد
٢٧	٢-٢ فكرة المشروع
٢٨	٣-٢ المستلزمات الرأسمالية للمشروع
٢٨	١-٣-٢ الأراضي والمباني
٣٠	٢-٣-٢ الأثاث والتجهيزات المكتبية وتجهيزات الفصول والأركان
٣١	٣-٣-٢ وسائل النقل
٣٢	٤-٣-٢ مصاريف التأسيس وما قبل التشغيل
٣٢	٥-٣-٢ إجمالي رأس المال الثابت
٣٣	٤-٢ مستلزمات التشغيل
٣٣	١-٤-٢ الرواتب والأجور السنوية
٣٥	٢-٤-٢ احتياجات دار الحضانه والروضة من المنافع العامة
٣٦	٣-٤-٢ تكلفة الصيانة
٣٦	٤-٤-٢ المصاريف الإدارية والتسويقية
٣٨	٥-٤-٢ الإهلاك السنوي
٣٩	٥-٢ إحلل وتجديد الأصول
٤٠	٦-٢ إجمالي المصروفات السنوية

الصفحة	الموضوع
٤٣	القسم الثالث: الدراسة المالية والاجتماعية
٤٥	١-٣ تمهيد
٤٥	٢-٣ رأس المال
٤٥	١-٢-٣ رأس المال العامل
٤٥	٢-٢-٣ رأس المال المستثمر
٤٦	٣-٣ مصادر تمويل المشروع
٤٨	٤-٣ الإيرادات السنوية
٤٨	١-٤-٣ تقدير عدد الطلاب
٤٩	٢-٤-٣ الرسوم المدرسية
٥١	٣-٤-٣ رسوم النقل المدرسي
٥٢	٤-٤-٣ استثمار المقصف (البوفيه)
٥٢	٥-٤-٣ إجمالي الإيرادات السنوية للروضة وحضانة
٥٤	٥-٣ قائمة الأرباح والخسائر
٥٥	٦-٣ قائمة التدفقات النقدية
٥٦	٧-٣ قائمة المركز المالي
٥٧	٨-٣ المؤشرات المالية والاقتصادية للروضة وحضانة المقترحة
٥٩	٩-٣ تحليل حساسية المشروع المقترح
٦٣	١٠-٣ الجدوى الاجتماعية من المشروع المقترح
٦٥	القسم الرابع: الخاتمة
٦٧	١-٤ النتائج
٧٠	٢-٤ التوصيات

## فهرس الجداول

الصفحة	عنوان الجدول	رقم الجدول
١٤	عدد السكان في السعودية للسنوات (٢٠١٠-٢٠٠٠)	جدول (١)
١٦	متوسط دخل الفرد في المملكة للسنوات (٢٠١٠-٢٠٠٠)	جدول (٢)
١٧	متوسط دخل الفرد المقدر للسنوات (٢٠٢٠-٢٠١١)	جدول (٣)
١٩	عدد رياض الأطفال	جدول (٤)
٢٠	مؤشرات رياض الأطفال في القطاع الأهلي لسنة ٢٠١٠	جدول (٥)
٢١	المسح الميداني لمدى تأثير مجموعة من المحددات على الطلب على رياض الأطفال الأهلية	جدول (٦)
٢٢	توقعات الطلب على رياض الأطفال (الطلبة المقيدون)، لسنة ٢٠١٤	جدول (٧)
٢٨	الإيجار السنوي للمباني والمساحات	جدول (٨)
٣١	الإحتياجات التقديرية للروضة وحضانة من الأثاث والتجهيزات المكتبية	جدول (٩)
٣٢	حاجة دار الروضة والحضانة من وسائل النقل	جدول (١٠)
٣٢	مصاريف التأسيس	جدول (١١)
٣٣	رأس المال الثابت	جدول (١٢)
٣٤	التكلفة التقديرية للرواتب والأجور	جدول (١٣)
٣٥	التكلفة التقديرية لتكاليف المنافع العامة	جدول (١٤)
٣٦	تكاليف الصيانة	جدول (١٥)
٣٧	المصاريف الإدارية التسويقية	جدول (١٦)
٣٨	مصروف الإهلاك السنوي خلال السنوات الخمسة الأولى من (الروضة والحضانة)	جدول (١٧)
٣٩	إحلال وتجديد أصول بعد السنة الخامسة	جدول (١٨)
٤٠	إجمالي المصروفات (السنة الأولى)	جدول (١٩)
٤٥	رأس المال العامل	جدول (٢٠)
٤٦	رأس المال المستثمر	جدول (٢١)
٤٨	العدد المتوقع لطلاب الروضة وحضانة خلال السنوات العشر القادمة	جدول (٢٢)
٥٠	الأقساط المتوقعة خلال عشر سنوات	جدول (٢٣)
٥١	الإيرادات السنوية من نشاط النقل المدرسي خلال عشر سنوات	جدول (٢٤)
٥٢	الإيراد السنوي المتوقع للروضة والحضانة خلال عشر سنوات	جدول (٢٥)
٥٤	قائمة الأرباح والخسائر خلال ١٠ سنوات	جدول (٢٦)
٥٥	التدفقات النقدية خلال ١٠ سنوات	جدول (٢٧)
٥٦	المركز المالي خلال ١٠ سنوات	جدول (٢٨)
٥٧	العائد على الاستثمار خلال ١٠ سنوات	جدول (٢٩)
٥٩	العائد الاجمالي والصافي على الاستثمار خلال ١٠ سنوات	جدول (٣٠)
٦١	العائد الاجمالي والصافي على الاستثمار بعد زيادة المصروفات المباشرة بنسبة (١٠%)	جدول (٣١)

## فهرس الأشكال

الصفحة	عنوان الشكل	رقم الشكل
١٥	عدد السكان في السعودية للسنوات (٢٠١٠-٢٠٠٠)	شكل (١)
١٧	متوسط الدخل الفردي في السعودي للسنوات (٢٠١٠-٢٠٠٠)	شكل (٢)
١٨	متوسط الدخل الفردي في السعودي للفترة (٢٠٢٠-٢٠١١)	شكل (٣)
١٩	تطور عدد رياض الأطفال خلال الفترة (١٤٢٥-١٤٣٢هـ)	جدول (٤)
٢٠	مؤشرات رياض الأطفال في القطاع الأهلي لسنة ٢٠١٠	شكل (٥)
٢٢	أثر مجموعة من المحددات على الطلب على رياض الأطفال الأهلية	شكل (٦)
٢٣	توقعات الطلب على رياض الأطفال (الطلبة المقيدون)، لسنة ٢٠١٤	شكل (٧)
٢٨	الايجار السنوي للمباني والساحات	شكل (٨)
٣٣	رأس المال الثابت	شكل (٩)
٣٥	المنافع العامة	شكل (١٠)
٣٦	تكاليف الصيانة ونسبها	شكل (١١)
٣٧	المصاريف الإدارية والتسويقية	شكل (١٢)
٣٨	قيمة الاهتلاك السنوي	شكل (١٣)
٣٩	قيمة إحلال الأصول	شكل (١٤)
٤١	إجمالي المصروفات المباشرة وغير المباشرة	شكل (١٥)
٤٦	رأس المال المستثمر	شكل (١٦)
٤٩	نمو أعداد الطلاب خلال السنوات العشر القادمة	شكل (١٧)
٥٠	الأقساط السنوية المتوقع الحصول عليها خلال ١٠ سنوات	شكل (١٨)
٥١	الايراد من النقل المتوقع الحصول عليه خلال ١٠ سنوات	شكل (١٩)
٥٣	إجمالي الايراد السنوي المتوقع الحصول عليه خلال ١٠ سنوات	شكل (٢٠)

القسم الأول

# الدراسة السوقية





تعد الجمعيات التعاونية في العصر الحاضر من قنوات التعاون التي حث الاسلام عليها وأمر بها، قال تعالى: (وَتَعَاوَنُوا عَلَى الْبِرِّ وَالتَّقْوَىٰ وَلَا تَعَاوَنُوا عَلَى الْإِثْمِ وَالْعُدْوَانِ وَاتَّقُوا اللَّهَ إِنَّ اللَّهَ شَدِيدُ الْعِقَابِ) (سورة المائدة، الآية ٢)، ويمكن تعريف الجمعيات التعاونية على أنها مؤسسات ذات أهداف اقتصادية واجتماعية تؤلف بصورة اختيارية من قبل أشخاص لهم أغراض واحتياجات متشابهة يسهمون في رأس مالها، ويديرونها بطريقة شورية ولكل واحد منهم صوت واحد في إدارتها مهما كانت مساهمته فيها، ويتعاملون معها ويحصل كل منهم على نصيبه من ناتجها بنسبة تعامله معها، وعضويتها مفتوحة لجميع الراغبين في الانتساب إليها من الذين لهم نفس الأعمال والمصالح المشتركة.

وهناك مجموعة من المبادئ الأساسية للتعاون قررها مؤتمر الحلف التعاوني الدولي الذي انعقد في مانشستر عام ١٩٩٥ م ، تشكل الخطوط التوجيهية التي تتيح للتعاونيات وضع قيمها موضع التطبيق العملي والتي يجب أن تلتزم بها جميع الجمعيات التعاونية في العالم وبعدم التزام أي جمعية بأحد هذا المبادئ على الأقل تفقد الجمعية صفتها التعاونية.

• المبدأ الأول: العضوية الطوعية المتاحة للجميع . **Voluntary membership**، وينص هذا المبدأ على أن التعاونيات منظمات طوعية، مفتوحة أمام جميع الأشخاص الراغبين في الاستفادة من خدماتها والقادرين على الاضطلاع بالمسئوليات التي تقع على كاهل المنتمين لها دون تمييز من منظور الجنس أو الوضع الاجتماعي أو العرق أو الدين.

• المبدأ الثاني: ديمقراطية الإدارة والمراقبة. **Democratic management and control**، وينص هذا المبدأ على أن التعاونيات منظمات ديمقراطية يديرها أعضاؤها الذين يشاركون في صياغة السياسات

وصنع القرارات، ويتساوى الأعضاء في التعاونيات الصغيرة في حقوق التصويت وفق قاعدة (صوت واحد للعضو الواحد) وتسود الديمقراطية أيضاً في تنظيم تعاونيات المستويات الأخرى.

- المبدأ الثالث: المشاركة الاقتصادية من جانب الأعضاء. **Economic Participation**، يساهم الأعضاء على أساس من العدل في رأس مال تعاونياتهم ويتمتعون بحق المراقبة بصورة ديمقراطية، ويشكل جزء على الأقل من رأس المال ملكية مشتركة للتعاونية في العادة، ولا ينال الأعضاء سوى تعويض محدود في حال وجوده من رأس المال المكتتب به كشرط العضوية، ويخصص الأعضاء الفوائد لأي من الأغراض التالية:

- تكوين احتياطي يكون جزء منه على الأقل غير قابل للتوزيع.

- توزيع نسبة من الأرباح على الأعضاء تبعاً لنسبة تعاملهم مع الجمعية التعاونية.

- دعم أنشطة أخرى يقرها الأعضاء.

- المبدأ الرابع: الاستقلال الذاتي **Autonomy** التعاونيات منظمات للتعاون الذاتي، تتمتع باستقلال ذاتي ويدير شؤونها أعضاؤها، وهي تعقد الاتفاقات مع المنظمات الأخرى بما فيها الحكومات، أو تسعى للحصول على التمويل من مصادر خارجية، بشكل يضمن الرقابة الديمقراطية من جانب الأعضاء والاستقلال الذاتي للتعاونية.

- المبدأ الخامس: التعليم والتدريب والإعلام. **Education, training and information**، توفر التعاونيات لأعضائها وممثلها المنتخبين والقائمين على شؤون إدارتها ومستخدميها التعليم والتدريب اللازمين للقدرة على الإسهام الفعال في تنميتها، وهي تمد جمهوراً واسعاً من الشباب وقادة الرأي بشكل خاص بالمعلومات عن التعاون وفوائده.

• المبدأ السادس: التعاون بين التعاونيات . Cooperation among cooperatives . تنشط التعاونيات في ما بينها داخل تنظيمات محلية وقطرية وإقليمية ودولية تحسناً للخدمات الموفرة لأعضائها وتدعيماً للحركة التعاونية.

• المبدأ السابع: الالتزام بتنمية المجتمعات المحلية. Commitment to the development of local communities تسهم التعاونيات بنشاط في التنمية المستدامة لمجتمعاتها المحلية عبر سياسات يقرها أعضاؤها.

ولقد حظي التعليم ما قبل المرحلة الابتدائية باهتمام ودعم كبيرين من قبل وزارة التربية والتعليم، حيث قضى التوجيه السامي رقم (٧/ب/٥٣٨٨) بقيام وزارة التربية والتعليم بوضع خطة وبرنامج زمني يهدف إلى التوسع التدريجي في إنشاء رياض الأطفال في عموم المملكة مع الاستفادة من القطاع الخاص ممثلاً بالتعليم الأهلي في تحقيق هذا الهدف، وعلى أن يتم بناء مناهج تربوية فاعلة لرياض الأطفال، ونتيجة لهذا الاهتمام فقد ازداد عدد الأطفال الملتحقين برياض الأطفال من ٩٦,١ ألف طفل في عام ٢٠٠٤، إلى ١٢٠,٨ ألف طفل في عام ٢٠١١، وبمعدل نمو سنوي متوسط قدره (١,٩%).

ويعتبر قطاع التعليم الأهلي من القطاعات الاقتصادية الهامة التي تسعى الحكومة السعودية إلى تشجيع الاستثمار الخاص فيها للتخفيف من الضغط الكبير الذي يقع على ميزانية الدولة نتيجة ارتفاع حجم المبالغ المالية المخصصة لقطاع التعليم، حيث تبلغ مخصصات التعليم والتدريب في ميزانية الدولة لعام (١٤٣٣هـ) ما يزيد عن ١٦٨,٦ مليار ريال سعودي، وبما يمثل نسبة ٢٤ % من النفقات المعتمدة بالميزانية، وبزيادة قدرها ١٣ % عما تم تخصيصه في العام السابق.

كما يعد قطاع التعليم ما قبل المدرسي من المجالات والفرص الواعدة للمستثمرين بالمملكة بشكل عام، بالنظر إلى الدعم الحكومي المقدم لهذا القطاع وكذلك التركيبة الديموغرافية والتوزيع السكاني بالمملكة،

وكذلك توجهات المواطنين والمقيمين نحوه، وأيضاً بسبب ارتفاع مستوى الدخل في المملكة والذي ينعكس على الاهتمام بالتعليم.

ومما سبق من الحاجة إلى التعليم المتميز وتخفيف الضغط عن مدارس التعليم العام، والحد من الارتفاع المتصاعد لنفقات التعليم الأهلي، جاء التفكير بإنشاء جمعية تعاونية تؤسس لروضة وحضانة أهلية، تكون نفقاتها مناسبة لأفراد المجتمع المحلي، الذين تعاون بعضهم في المساهمة لإنشاء هذه الروضة وحضانة، مطمئنين على أنهم سيدفعون أقل التكاليف، وبأن ما سيدفعونه كتكاليف لتدريس أبنائهم سيعود عليهم بالنفع المادي من خلال توزيعات أرباح هذه الجمعية على من ساهم وتعاون في إقامتها. ولقد شجعت وزارة الشؤون الاجتماعية ومازالت تشجع إقامة مثل هذه الجمعيات التعاونية من خلال مجموعة من الحوافز والمساهمات المالية والإدارية. ومن هنا فقد جاءت هذه الدراسة بهدف التعرف على الجدوى الاقتصادية من تأسيس جمعية تعاونية لإقامة روضة وحضانة أهلية.

## ٢-١ أهمية الدراسة ومبرراتها

تأتي أهمية هذه الدراسة من الحاجة الملموسة إلى التعليم ما قبل المدرسي بشكل عام، وحاجة السكان من المواطنين والمقيمين على حد سواء بتسجيل أبنائهم في حضانات يطمئنون من خلالها على تواجد أبنائهم الأطفال فيها ليتسنى لهم العمل براحة في وظائفهم وفي أوقات دوامهم الصباحية بشكل خاص، وتحفيز القطاع الأهلي المجتمعي لإقامة جمعيات تعاونية في هذا المجال تسهم في التخفيف من النفقات المترتبة على التعليم ما قبل المدرسي والحضانة، بالإضافة إلى مجموعة من النتائج الاقتصادية والاجتماعية الايجابية على مستوى المجتمع وعلى المستوى الوطني بشكل عام.

إن دراسة جدوى إنشاء جمعية تعاونية لإقامة روضة وحضانة أهلية ابتدائية ومتوسطة تغطي جزء من حاجة المجتمع المحلي، يؤدي إلى مجموعة من النتائج الايجابية من ضمنها المساهمة في الناتج القومي،

والتخفيف من النفقات الاقتصادية عن أولياء الأمور العاملين ، وتشغيل الأيدي العاملة الوطنية والتخفيف من الضغط على التعليم ما قبل المدرسي العام، بالإضافة إلى المساهمة في دعم التعاون والتكافل المجتمعي. ومما سبق يمكن تلخيص أهمية الدراسة ومبرراتها من خلال النقاط التالية :

- ١- سد جزء من حاجة المجتمع المحلي للطلب على التعليم (ما قبل المدرسي والحضانة) الأهلي.
- ٢- تشجيع وتحفيز الاستثمارات الوطنية، والمساهمة في الناتج المحلي الإجمالي.
- ٣- التشجيع على التكافل وحث روح التعاون بين أفراد المجتمع وخلق علاقة استراتيجية بينهم.
- ٤- المساعدة في التقليل من البطالة وتشغيل الأيدي العاملة.
- ٥- الحد من تحكم بعض المستثمرين في قطاع التعليم ما قبل المدرسي الأهلي والأسعار.

### ٣-١ أهداف الدراسة

تسعى هذه الدراسة إلى تحقيق ما يلي:

- ١- التعرف على جدوى تأسيس جمعية تعاونية لإقامة روضة وحضانة أهلية.
- ٢- التعرف على أهم النتائج الاقتصادية التي يمكن أن تحققها الجمعية التعاونية في مجال إنشاء روضة وحضانة أهلية.
- ٣- التعرف على أهم النتائج المجتمعية التي يمكن أن تحققها الجمعية التعاونية في مجال إنشاء روضة وحضانة أهلية.

### ٤-١ المؤشرات الاقتصادية للمملكة العربية السعودية

هناك مجموعة من المؤشرات الاقتصادية في المملكة والتي لها تأثير مباشر أو غير مباشر في ما يخص

الطلب على التعليم الأهلي بشكل عام، ويمكن إجمال المؤشرات الاقتصادية فيما يلي:

## ١-٤-١ النمو السكاني

في العرف الاقتصادي فإن عدد السكان من المتغيرات المهمة والرئيسية في قياس اتجاه الطلب على سلعة أو خدمة معينة، حيث تشير الدلالات الاقتصادية إلى أنه كلما ارتفع عدد السكان فإن الطلب العام سيتزايد، وعند قراءة وتفسير الأرقام المتعلقة بأعداد السكان في المملكة العربية السعودية يلاحظ أن معدلات النمو السكاني تتزايد بشكل ملحوظ، إذ يبين الجدول رقم (١) أنه في سنة ٢٠٠٠ كان عدد سكان المملكة (٢٠,٤٨) مليون نسمة، ليرتفع عددهم خلال عشر سنوات، أي في سنة ٢٠١٠ إلى (٢٧,٥٦) مليون نسمة بزيادة قدرها (٧) ملايين نسمة تقريباً وبنسبة نمو كلية وصلت إلى (٣٥%) تقريباً، وهي نسبة نمو مرتفعة جداً في مقاييس النمو السكاني، حيث كانت نسبة النمو السنوية تتراوح ما بين (٢%-٣%). إن هذا النمو السكاني الكبير سيرافقه نمواً في الطلب على التعليم ما قبل المدرسي بشكل عام، بنسب مختلفة ولكنه في نفس الاتجاه.

### جدول رقم (١)

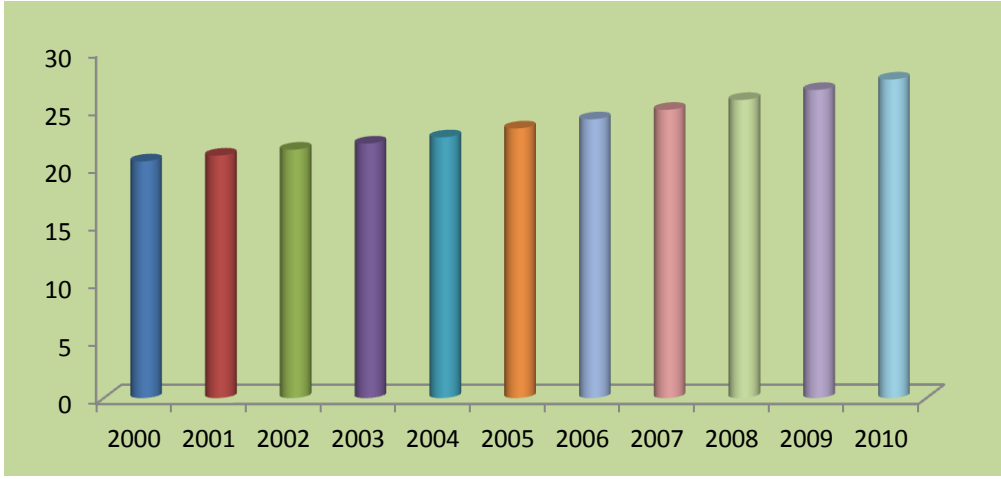
عدد السكان في السعودية للسنوات (٢٠١٠-٢٠٠٠)

السنة	السكان (مليون نسمة)
٢٠٠٠	٢٠,٤٨
٢٠٠١	٢٠,٩٨
٢٠٠٢	٢١,٤٩
٢٠٠٣	٢٢,٠٢
٢٠٠٤	٢٢,٥٦
٢٠٠٥	٢٣,٣٣
٢٠٠٦	٢٤,١٢
٢٠٠٧	٢٤,٩٤
٢٠٠٨	٢٥,٧٩
٢٠٠٩	٢٦,٦٦
٢٠١٠	٢٧,٥٦

المصدر: مصلحة الإحصاءات العامة والمعلومات - وزارة الإقتصاد والتخطيط.

## شكل (١)

### عدد السكان في السعودية للسنوات (٢٠١٠-٢٠٠٠)



ويتوقع خبراء التنمية والسكان ارتفاع عدد السكان خلال السنوات العشرة المقبلة بنسبة قد تزيد عن ٣٥%، ليصبح عدد السكان في سنة ٢٠٢٠ تقريباً (٣٨) مليون نسمة، وهذا النمو سيتبعه بالضرورة نمو في الطلب الكلي بشكل عام والطلب على التعليم ما قبل المدرسي بشكل خاص، وفي نفس الاتجاه.

#### ٢-٤-١ معدل دخل الفرد السنوي.

كل فرد في المجتمع له دخله الخاص الذي يشبع له حاجاته الإقتصادية والإجتماعية ويطلق على هذا الدخل إسم الدخل الفردي، ومن مجموع دخول الأفراد يتكون الدخل القومي، وتقتضي دراسة توزيع الدخل تحديد مفهوم الدخل بدقة ووضوح مما يضمن سلامة مقارنة بيانات توزيع الدخل سواء كانت تلك المقارنة بين فترات زمنية او بين فئات سكانية أو بين بلدان مختلفة.

يعرف الدخل عادة بما يحققه الفرد أو الأسرة خلال فترة سنة واحدة حيث أن هذه الفترة تغطي جزءاً كبيراً من التذبذب في الدخل. ولما كان الهدف الرئيس عادة من دراسة توزيع الدخل هو في الواقع تقدير توزيع السكان حسب مستويات الرفاهية التي يتمتعون بها ينبغي أن يغطي مفهوم الدخل كل مل تحققة الأسرة من

دخول مباشرة نقدية أو عينية ودخول غير مباشرة تحصل عليها بشكل سلع وخدمات تقدم لها من قبل الدولة أو من مؤسسات خاصة لا تبتغي الربح مجاناً أو بأسعار مخفضة.

وبين الجدول رقم (٢) أن متوسط الدخل الفردي في المملكة العربية السعودية قد ارتفع خلال الفترة من (٢٠٠٠) ولغاية (٢٠١٠)، بشكل ملحوظ، إذ كان في سنة ٢٠٠٠ (٣٤٥١١) ريال، ووصل في سنة ٢٠١٠ إلى (٥٩١٣٧)، ويمكن القول أن الدخل من المتغيرات الرئيسية التي تؤثر على الطلب بشكل ايجابي، فكلما زاد الدخل فإن الطلب بشكل عام سيزيد تبعاً لذلك.

### جدول رقم (٢)

متوسط دخل الفرد في المملكة للسنوات (٢٠١٠-٢٠٠٠)

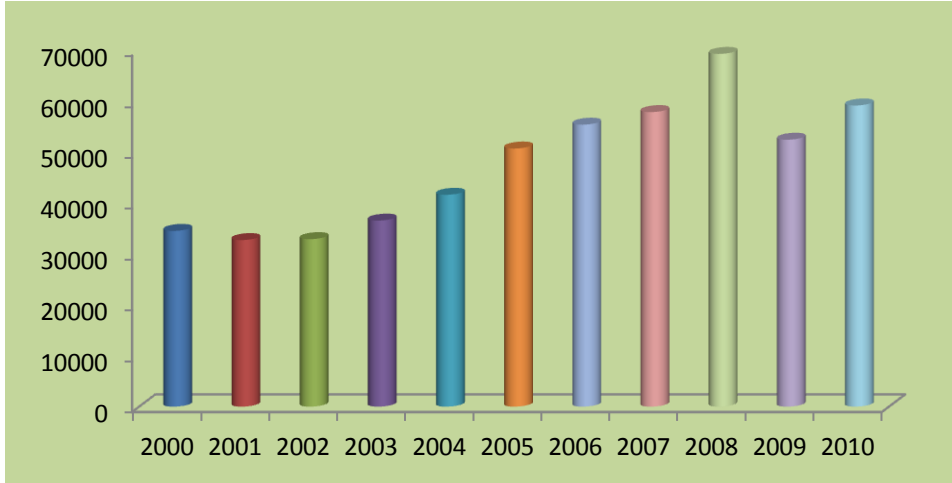
السنة	متوسط دخل الفرد (ريال)
٢٠٠٠	٣٤٥١١
٢٠٠١	٣٢٧١٣
٢٠٠٢	٣٢٨٩٦
٢٠٠٣	٣٦٥٣٨
٢٠٠٤	٤١٦٠٧
٢٠٠٥	٥٠٦٨٩
٢٠٠٦	٥٥٣٧٠
٢٠٠٧	٥٧٨٣٩
٢٠٠٨	٦٩٢٦٥
٢٠٠٩	٥٢٤١٩
٢٠١٠	٥٩١٣٧

المصدر: مصلحة الإحصاءات العامة والمعلومات - وزارة الإقتصاد والتخطيط.



شكل (٢)

متوسط الدخل الفردي في السعودي للسنوات (٢٠٠٠-٢٠١٠)



وقد تم تقدير متوسط دخل الفرد للسنوات العشر القادمة (٢٠١١-٢٠٢٠) بالاعتماد على دخله للسنوات من (٢٠٠٠-٢٠١٠)، وباستخدام معادلات التنبؤ المستندة إلى انخفاض الخطأ المعياري والتحديد اللوغريتمي، ويبين الجدول رقم (٣) متوسط دخل الفرد المتوقع في المملكة العربية السعودية خلال السنوات (٢٠١١-٢٠٢٠).

جدول رقم (٣)

متوسط دخل الفرد المقدر للسنوات (٢٠١١-٢٠٢٠)

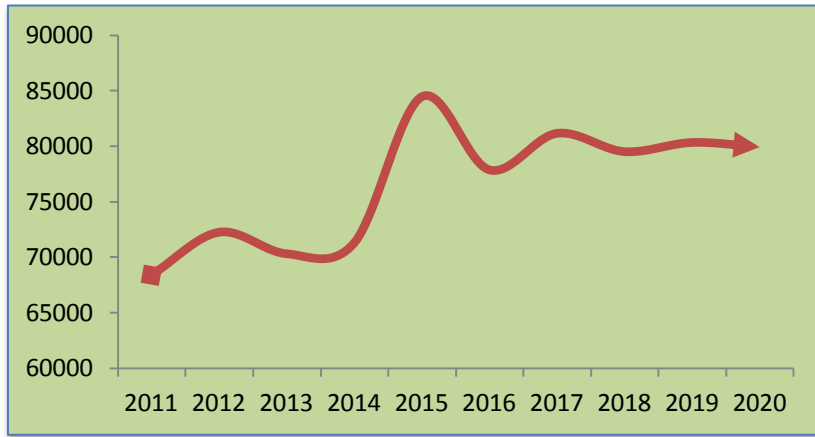
السنة	متوسط دخل الفرد المقدر (ريال)
٢٠١١	٦٨٣٥٣
٢٠١٢	٧٢٢٣٥
٢٠١٣	٧٠٢٩٤
٢٠١٤	٧١٢٦٤
٢٠١٥	٨٤٤٤٣
٢٠١٦	٧٧٨٥٤

متوسط دخل الفرد المقدر (ريال)	السنة
٨١١٤٨	٢٠١٧
٧٩٥٠١	٢٠١٨
٨٠٣٢٥	٢٠١٩
٧٩٩١٣	٢٠٢٠

المصدر: إعداد فريق الدراسة بالاعتماد على تقدير مصلحة الإحصاءات العامة والمعلومات.

### شكل (٣)

متوسط الدخل الفردي في السعودي للفترة (٢٠١١-٢٠٢٠)



ومن خلال الجدول السابق والشكل (٣) يلاحظ ارتفاع متوسط الدخل الفردي بشكل عام

لمستويات غير مسبوقة، حيث يتوقع أن يصل متوسط الدخل الفردي في نهاية الفترة (٢٠٢٠) إلى (٧٩٩١٣)

ريال، ومع افتراض بقاء العوامل الأخرى ثابتة حسب النظرية الاقتصادية، فإن زيادة هذا الدخل سيتبعه

بالضرورة زيادة في الطلب بشكل عام فيزيد تبعاً لذلك الطلب على التعليم ما قبل المدرسي.

## ٥-١ جانب العرض في قطاع رياض الأطفال .

### ١-٥-١ الرعاية التربوية للطفولة المبكرة

يتزايد الاهتمام العالمي بتطوير الرعاية للطفولة المبكرة وتوسيعها، وبما يمكن من تعزيز رفاهية الأطفال في سنوات أعمارهم المبكرة وترجمته إلى برامج تعنى بتطوير مختلف الجوانب في حياة الطفل، وقد أولت المملكة هذا الشأن أولوية كبيرة وخاصة فيما يتعلق بالجوانب الصحية والتعليمية، غير أن هناك جانباً يتعلق بالرعاية التربوية للطفولة المبكرة لا يزال بحاجة إلى دعم وأهتمام أكثر، حيث يفترض أن تشكل رياض الأطفال الأساس في البرامج التي تقدمها الدولة لتنمية المهارات المعرفية واللغوية للأطفال الصغار دون السن المدرسي. ويبين الجدول رقم (٤) والشكل (٤) التطور في عدد رياض الأطفال بشكل عام من سنة ١٤٢٥ إلى سنة ١٤٣٢هـ.

#### جدول (٤)

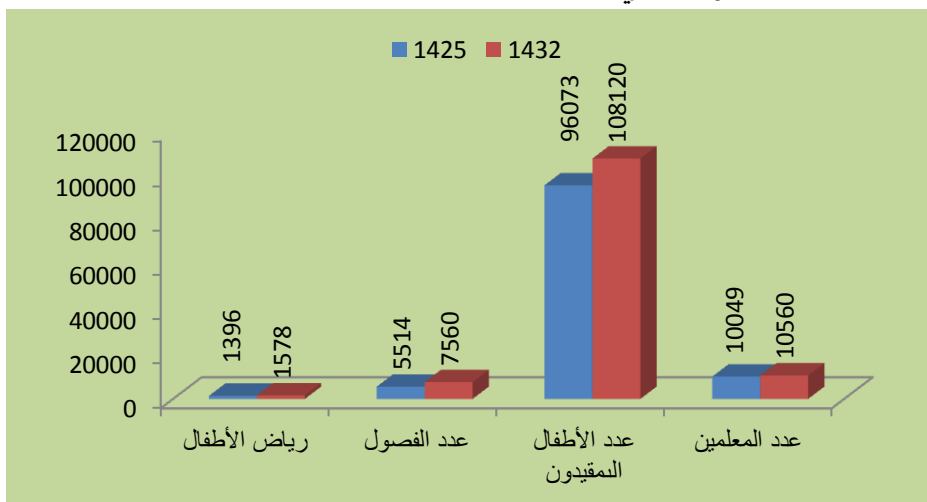
#### عدد رياض الأطفال

البيان	١٤٢٥	١٤٣٢	معدل النمو السنوي
رياض الأطفال	١٣٩٦	١٥٧٨	%١,٦٣
عدد الفصول	٥٥١٤	٧٥٦٠	%٤,٦٤
عدد الأطفال المقيدون	٩٦.٧٣	١.٨١٢.٠	%١,٥٧
عدد المعلمين	١٠.٤٩	١.٥٦.٠	%٠,٦٤

المصدر: دراسات الغرفة التجارية الصناعية بالرياض

#### جدول (٤)

تطور عدد رياض الأطفال خلال الفترة (١٤٢٥-١٤٣٢هـ)



ويلاحظ من الجدول السابق والرسم البياني أن معدل النمو لعدد رياض الأطفال بلغ خلال السنوات (١٤٢٥-١٤٣٢هـ) (١,٦٣%) سنوياً، ما يشير إلى أنه وفي المستقبل سترتفع عدد هذه الرياض تبعاً لنسبة النمو فيها، كما أن عدد الأطفال المقيدون ارتفع خلال الفترة نفسها من (٩٦.٧٣) طفلاً في سنة ١٤٢٥هـ، إلى (١٠٨.١٢٠) طفلاً في سنة ١٤٣٢هـ، وبنسبة نمو سنوية وصلت إلى (١,٥٧%) الأمر الذي يشير وبكل وضوح إلى تزايد أعدادهم في المستقبل وبالتالي ازدياد الطلب على رياض الأطفال والحضانة تبعاً لذلك.

#### ٢-٥-١ مساهمة القطاع الأهلي نسبة إلى القطاع العام من الرياض ودور الحضانة

بدأ العمل بأول نظام عام لرياض الأطفال الأهلية في عام ١٣٥٧هـ ١٩٣٨م حيث أدى القطاع الخاص (الأهلي) عملاً مهماً في توفير التعليم بمراحله كلها ، وعلى وجه التحديد التعليم ما قبل المدرسي والذي نحن بصدد الحديث عنه، ويبين الجدول رقم (٥) عدد رياض الأطفال الأهلية والطلاب المقيدين فيها والمعلمون لسنة ٢٠١٠.

## جدول رقم (٥)

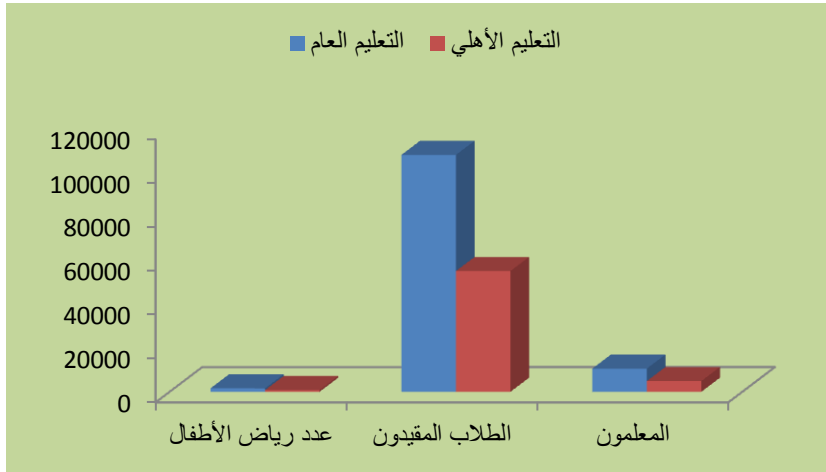
### مؤشرات رياض الأطفال في القطاع الأهلي لسنة ٢٠١٠

المؤشر	التعليم العام	التعليم الأهلي	نسبة التعليم الأهلي
عدد رياض الأطفال	١٥٧٢	٨٢٠	%٤٧,٨
الطلاب المقيدون	١٠٨١٢٠	٦٠٢٥٤	%٥١,٠
المعلمون	١٠٥٦٠	٥٢١٠	%٤٦,٣

المصدر: دراسات الغرفة التجارية الصناعية بالرياض

## شكل (٥)

### مؤشرات رياض الأطفال في القطاع الأهلي لسنة ٢٠١٠



ومن خلال الجدول السابق والرسم البياني المرفق له، يلاحظ أن نسبة مشاركة القطاع الأهلي في رياض الأطفال بلغ (%٤٧,٨) حيث بلغ عدد رياض الأطفال في القطاع الأهلي (٨٢٠) وعددها في القطاع العام (١٥٧٢)، أما مساهمة القطاع الأهلي في استقطاب الطلاب والدراسة فيها فقد بلغت (%٥١,٠)، وبالنسبة للمعلمين العاملين في رياض الأطفال، بلغ عددهم في القطاع الأهلي (٥٢١٠) معلماً شكلوا ما نسبته (%٤٦,٣) من عدد المعلمين في رياض الأطفال في التعليم العام.

## ٦-١ جانب الطلب في قطاع التعليم في المملكة العربية السعودية.

سيتم استعراض جانب الطلب على رياض الأطفال والحضانة في القطاع الأهلي، وحددات هذا الطلب.

## ١-٦-١ محددات الطلب على رياض الأطفال ودور الحضانة الأهلية

نسبة لتعدد أبعاد الدراسة التي تشمل الرسوم الدراسية ونوعية التعليم ومساحة المدرسة والمباني وما إلى ذلك، تتعدد محددات الطلب عليها، وقد تم إجراء مسح ميداني من قبل فريق العمل على عينة من رياض الأطفال الأهلية، وخرج هذا المسح بمجموعة من النتائج جاء في مقدمتها أن أهم محددات الطلب على رياض الأطفال وأقواها جذاباً للطلاب هي كبر مساحة المدرسة أو الروضة والتفوق التعليمي والتربوي، والمباني والتجهيزات، أما جنسية المعلمين والعاملين في هذه المدارس أو رياض الأطفال وتعدد الأنشطة الصيفية فهي ذات تأثير متوسط، أي أن تأثيرها على الطلب على هذه الرياض أو المدارس متوسطة، ومن محددات الطلب الهامة الأخرى أيضاً هو دخل ولي أمر الطالب أو الطفل، حيث أنه كلما ارتفع دخله ازدادت رغبته في إدخال ابنائه رياض الأطفال الأهلية.

ويبين الجدول رقم (٦) محددات الطلب على رياض الأطفال الأهلية، حسب اتجاهات وراي أفراد

العينة الذين شملهم المسح الميداني.

### جدول رقم (٦)

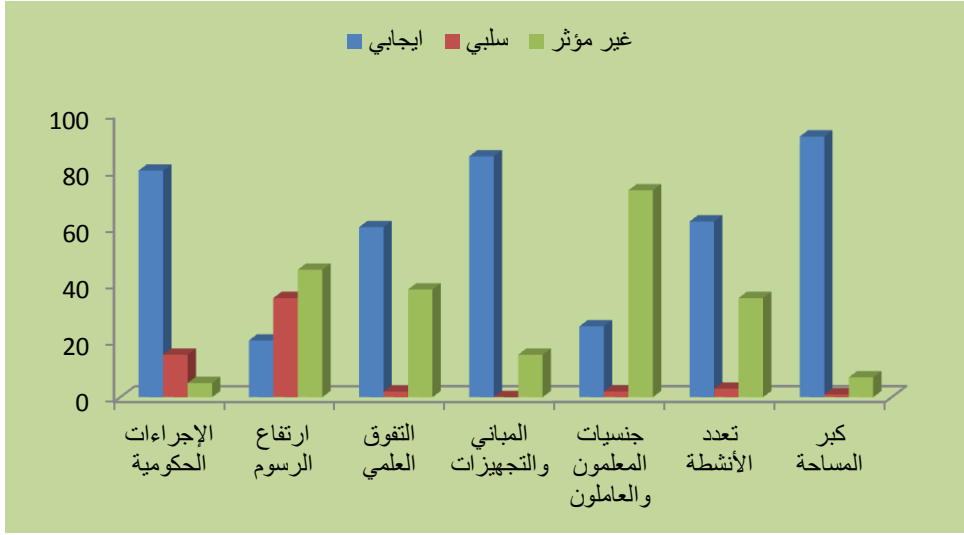
المسح الميداني لمدى تأثير مجموعة من المحددات على الطلب على رياض الأطفال الأهلية

النسبة	غير مؤثر	النسبة	سليبي	النسبة	ايجابي	المحددات
٥,٠%	٥	١٥,٠%	١٥	٨٠,٠%	٨٠	الإجراءات الحكومية
٤٥,٠%	٤٥	٣٥,٠%	٣٥	٢٠,٠%	٢٠	ارتفاع الرسوم
٣٨,٠%	٣٨	٢,٠%	٢	٦٠,٠%	٦٠	التفوق العلمي
١٥,٠%	١٥	٠,٠%	٠	٨٥,٠%	٨٥	المباني والتجهيزات
٧٣,٠%	٧٣	٢,٠%	٢	٢٥,٠%	٢٥	جنسيات المعلمون والعاملون
٣٥,٠%	٣٥	٣,٠%	٣	٦٢,٠%	٦٢	تعدد الأنشطة
٧,٠%	٧	١,٠%	١	٩٢,٠%	٩٢	كبر المساحة

المصدر: دراسات الغرفة التجارية الصناعية بالرياض

شكل (٦)

## أثر مجموعة من المحددات على الطلب على رياض الأطفال الأهلية



## ٢-٦-١ توقعات الطلب على رياض الأطفال ودور الحضانه الأهلية

يبين الجدول رقم (٧) توقعات الطلب على رياض الأطفال (الطلبة المقيدون)، لسنة ٢٠١٤،

وبالاعتماد على بيانات ٢٠٠٩.

### جدول رقم (٧)

توقعات الطلب على رياض الأطفال (الطلبة المقيدون)، لسنة ٢٠١٤

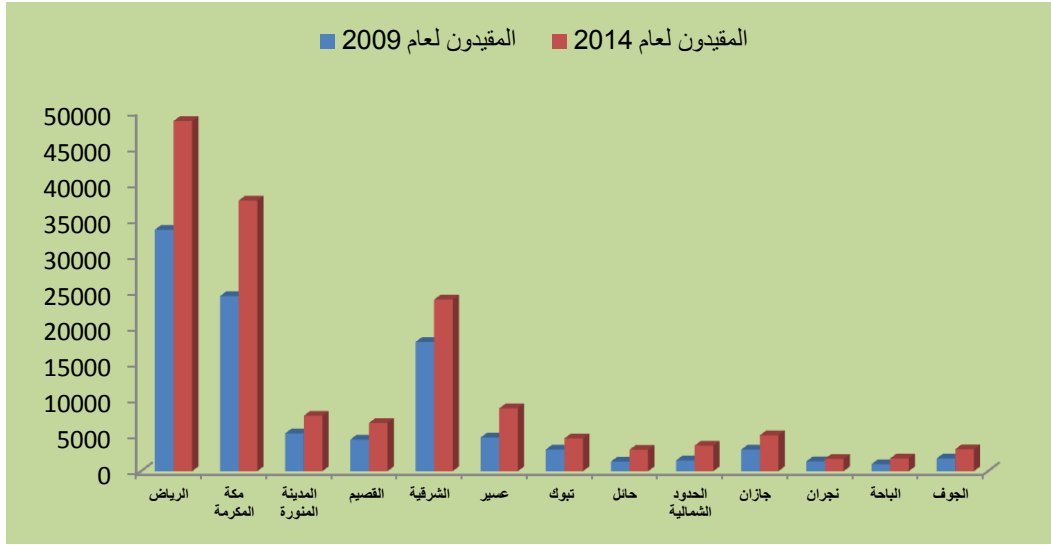
المنطقة	المقيدون لعام ٢٠٠٩	المقيدون لعام ٢٠١٤	نسبة النمو
الرياض	٣٣٥٦٧	٤٨٦٦٨	%٤٥
مكة المكرمة	٢٤٣٣٣	٣٧٦١٠	%٥٥
المدينة المنورة	٥٢٥٦	٧٧٠٤	%٤٧
القصيم	٤٣٩٧	٦٧٠٤	%٥٢
الشرقية	١٧٩٥١	٢٣٨٥٣	%٣٣
عسير	٤٦٧٨	٨٧٣١	%٨٧
تبوك	٣٠١٠	٤٥٥٣	%٥١
حائل	١٣٣٩	٢٩٨٩	%١٢٣
الحدود الشمالية	١٤٩٥	٣٥٥٩	%١٣٨
جازان	٣٠٠١	٤٩٨٩	%٦٦
نجران	١٣٧٢	١٧١٥	%٢٥

المنطقة	المقيدون لعام ٢٠٠٩	المقيدون لعام ٢٠١٤	نسبة النمو
الباحة	٩٧٨	١٧٧٤	%٨١
الجوف	١٧٦٨	٣.٥٣	%٧٣
الإجمالي	١٠.٣١٤٥	١٥٥٩.٢	%٥١

المصدر: دراسات الغرفة التجارية الصناعية بالرياض

شكل (٧)

توقعات الطلب على رياض الأطفال (الطلبة المقيدون)، لسنة ٢٠١٤



ويتوقع في نهاية خطة التنمية التاسعة (حسب دراسة أجرتها الغرفة التجارية بالرياض) أن تصل

نسبة التحاق الأطفال برياض الأطفال إلى نحو (١٦%) من الأطفال في العمر المماثل، ليصل أعداد الأطفال

المقيدين في رياض الأطفال إلى (١٥٦) ألف طفل تقريباً، وأعداد رياض الأطفال إلى (١٨١٨) روضة أطفال،

وأعداد المعلمين إلى (١٠,٢) ألف معلمة، ويتطلب ذلك مباني منفصلة لرياض الأطفال وتوفير التعليم لجميع

معلمي رياض الأطفال وإدارياته، وتطوير حزمة من الآليات لتشجيع وتحفيز التوسع في رياض الأطفال الأهلية.



القسم الثاني

# الدراسة الفنية



يعنى هذا الفصل في التفاصيل الفنية للمشروع ومدى إمكانية إقامته من الناحية الفنية، ونستند في ذلك إلى مجموعة من المعايير والمحددات، من حيث الحديث عن فكرة المشروع والموقع المقترح لإقامته، واستعراض المستلزمات الرأسمالية لإقامة المشروع من مبان وأراض، ووسائل نقل، وأثاث والتجهيزات المكتبية، إضافة لتجهيزات الفصول والتجهيزات الأخرى ومصاريف التأسيس وما قبل التشغيل، بالإضافة إلى مستلزمات التشغيل من رواتب وأجور سنوية والمنافع العامة، وغيرها.

## ٢-٢ فكرة المشروع.

تقوم الفكرة الرئيسية للمشروع على تأسيس جمعية تعاونية تهدف إلى إنشاء حضانة وروضة أطفال توفر الرعاية والتربية والتعليم للأطفال في المرحلة العمرية (شهرين - ٦ سنوات)، وتقدم خدمات رعاية على مستوى عال منذ نشأتها، بشكل يضمن لها القدرة على اكتساب سمعة طيبة بين الأهالي، تمكنها بالتالي من جذب أكبر قدر ممكن الطلاب (الأطفال)، وبحيث تكون قادرة على المضي قدماً بمشاريع توسعية -أفقية وعمودية- على المدى المنظور، وبحيث يشكل هذا المشروع حجر الأساس للتوسع في مناطق المملكة -على المدى البعيد-، من خلال إنشاء المزيد من دور الحضانة ورياض الأطفال التي تقدم الرعاية المتكاملة للأطفال بمستوى طموح ذويهم، وتساهم في خلق جيل أكثر قدرة على الإبداع وتحقيق التنمية في المملكة. ولتتمكن الجمعية من تحقيق رؤيتها، فلا بد لها من أن تحرص على توفير بيئة تربية وصحية سليمة، بما يتناسب والأنظمة المحلية، من حيث تحقيق متطلبات الترخيص والإعتناء بأدق التفاصيل، ابتداءً من توفير مبنى ملائم، مع ساحات كافية للأطفال، ويقترح أن يتم البداية بمبنى مستأجر، على أن يتم العمل في السنوات اللاحقة على شراء قطعة أرض وإقامة بناء خاص بالمشروع.

## ٣-٢ المستلزمات الرأسمالية للمشروع

### ١-٣-٢ الأراضي والمباني

إن الإرتفاع الكبير في أسعار الأراضي وتكلفة البناء المتزايدة، تتطلب رؤوس أموال كبيرة لإنشاء دار الحضانة، لذا نقترح أن يتم البحث بعناية عن مبنى مستأجر ليكون حاضناً للمشروع المقترح، على أن يتم البحث بعناية عن مبنى صحي يتناسب وأهداف الجمعية، ويحقق بالتالي متطلبات الحصول على التصريح من وزارة التربية والتعليم، ويفضل أن يكون المبنى عبارة عن فيلا مكونة من طابقين مع ملحق وساحة خارجية، وبشكل عام فإن هذا النوع من المباني متوفر وبكثرة، ويمكن الحصول في فترة قصيرة وبإيجار مناسب، ويقدر إيجار المبنى مع الساحات بما يقارب (١٠٠,٠٠٠) ريال في السنة، كما سيتم استئجار مقر للجمعية قريب من الحضانة يقدر إيجاره بـ (٢٠,٠٠٠) عشرون ألف ريال.

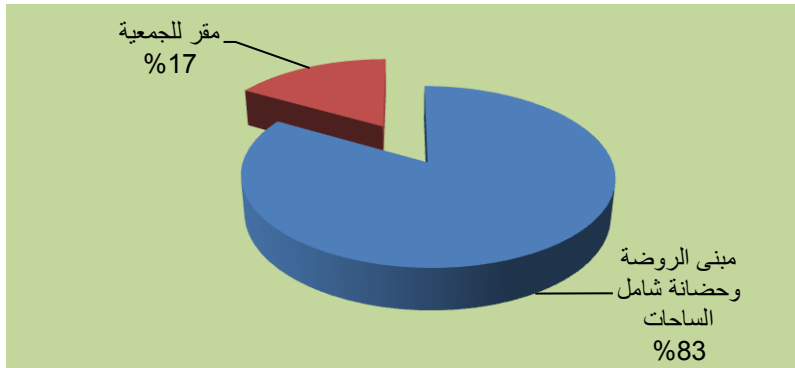
### جدول (٨)

#### الإيجار السنوي للمباني والساحات

البيان	الإيجار السنوي
مبنى الروضة وحضانة شامل الساحات	١٠٠,٠٠٠
مقر للجمعية	٢٠,٠٠٠
الإجمالي	١٢٠,٠٠٠

### شكل (٨)

#### الإيجار السنوي للمباني والساحات



ومن الجدول السابق والرسم البياني يتضح أن الأيجار ينقسم إلى قسمين : القسم الأول يتضمن مبنى الحضانة والروضة مع الساحات، وتكلفتها التقديرية (١٠٠,٠٠٠) ريال سعودي، وهي تشكل ما نسبته (٨٣%) من المباني المستأجرة، والقسم الثاني مقر للجمعية، وبتكلفة (٢٠,٠٠٠) ريال سعودي سنوياً، وشكل ما نسبته (١٧%).

ويراعى عند اختيار المبنى أن يكون كافياً ليتضمن غرف للفصول عددها من ١٠-١٥ غرفة على الأقل، غرفة للمعلمات، غرفة للإدارة، وغرفة للمساعدة وغرفة للمشرفة التربوية، مطبخ، مستودع، ٣ غرف للأركان (مثل البحث والاستكشاف، المطالعة والكتابة، الأسرة، الحاسوب، التمثيل، والتعبير الفني...إلخ)، إضافة لغرفة مخصصة للعيادة والإسعافات الأولية، وغرف نوم للأطفال عدد ٣، وغرفة للسائق والحارس.

## ٢-٣-٢ الأثاث والتجهيزات المكتبية وتجهيزات الفصول والأركان

### أولاً: الأثاث وتجهيزات الغرف والفصول والأركان

قدرت تكلفة الأثاث والتجهيزات لكافة الغرف والفصول والأركان والساحة الخارجية للمشروع بمبلغ ٣٥٠,٠٠٠ ريال ، ثلاثمائة وخمسون ألف ريال موزعة علي النحو التالي :-

قدرت تكلفة الفصل الدراسي الواحد بمبلغ (١٨,٠٠٠) ريال موزعة على عدد ٢٠ مقعد وكرسي وسيورة بيضاء وأجهزة التكييف وخزانة جدارية إضافة إلى الأرضيات الصحية، وطاولة المعلمة، غرفة المدرسين وغرف الإدارة بمبلغ ١٥,٠٠٠ ريال، غرف الأركان بحوالي ٣٠,٠٠٠ ريال، وغرفة الورشة لعمل الوسائل التعليمية ٥,٠٠٠ ريال، فرش الملعب وتجهيزات الألعاب الخارجية بحوالي ٤٠,٠٠٠ ريال، معدات الأمن والسلامة بحوالي ٤,٠٠٠ ريال، غرف نوم الأطفال عدد ٤ بواقع ٥,٠٠٠ للغرفة الواحدة، والعيادة بمبلغ ٥,٠٠٠ ريال، تجهيز المطبخ بما يقارب ٥,٠٠٠ ريال، إضافة لأثاث مقر الجمعية المقدر بعشرة آلاف ريال.

## ثانياً: الأجهزة المكتبية

وتشمل آلة تصوير عدد ١، وفاكس وسنترال وأجهزة كمبيوتر عدد ٥، وآلات حاسبة... الخ وقدرت

تكلفتها مجتمعة بحوالي ٢٠,٠٠٠ ريال.

ويقدم الجدول التالي ملخص بالتكلفة المقدرة لحاجة الروضة وحضانة من الأثاث والتجهيزات

المكتبية:

### جدول (٩)

#### الإحتياجات التقديرية للروضة وحضانة من الأثاث والتجهيزات المكتبية

البيان	العدد	السعر (ريال)	القيمة (ريال)
أ. الأثاث			
غرف الفصول	١٢	١٨,٠٠٠	٢١٦,٠٠٠
غرفة المدرسات وغرفة الإدارة والمشرفة التربوية	٣	٥,٠٠٠	١٥,٠٠٠
غرف الأركان وورشه عمل الوسائل التعليمية	مجموعة	٣٥,٠٠٠	٣٥,٠٠٠
فرش الملعب والألعاب الخارجية	١	٤٠,٠٠٠	٤٠,٠٠٠
غرف نوم الأطفال	٤	٥,٠٠٠	٢٠,٠٠٠
تجهيز غرفة العبادة والإسعاف	١	٥,٠٠٠	٥,٠٠٠
أثاث وتجهيزات مقر الجمعية	مجموعة	١٠,٠٠٠	١٠,٠٠٠
معدات أمن وسلامه عامة	١	٤,٠٠٠	٤,٠٠٠
المطبخ	١	٥,٠٠٠	٥,٠٠٠
إجمالي الأثاث			٣٥٠,٠٠٠
ب- الأجهزة المكتبية			
أجهزة حاسوب مكتبية	٧	١,٥٠٠	١٠,٥٠٠
آلات تصوير	١	٧,٥٠٠	٧,٥٠٠
طايبعات	٢	١,٠٠٠	٢,٠٠٠
آلات حاسبة وأجهزة هاتف وسنترال	مجموعة	٢,٠٠٠	٢,٠٠٠
إجمالي الأجهزة المكتبية			٢٢,٠٠٠
إجمالي تكلفة الأثاث والأجهزة المكتبية			٣٧٢,٠٠٠

## ٢-٣-٣ وسائل النقل :

تحتاج دار الروضة والحضانة إلى باص صغير عدد ٢ سعة عشرين راكب، لنقل الأطفال، وقد

قدرت هذه تكلفته الإفرادية بحوالي ٧٠,٠٠٠ (سبعون ألف) ريال وفقاً لما يلي:

### جدول (١٠)

#### حاجة دار الروضة والحضانة من وسائل النقل

البيان	عدد	سعر	التكلفة الإجمالية
باص نقل طلاب (٢٠ راكب) مستعمل	٢	٧٠,٠٠٠	١٤٠,٠٠٠
الإجمالي			١٤٠,٠٠٠

الجدير بالذكر أن حافلات نقل الأطفال يمكن زيادتها مع زيادة عدد المنتسبين في الروضة والحضانة

حيث بين المسح الميداني أن ما نسبته (٢٥%) من العدد الإجمالي لأطفال الحضانات ورياض الأطفال

مشتركون بالنقل المقدم من الحضانة، وسيتم شراء باص آخر أو أكثر في حال ارتفع عدد المشتركين في النقل

بما يفوق القدرة الاستيعابية الافتراضية.

## ٢-٣-٤ مصاريف التأسيس وما قبل التشغيل

قدرت مصاريف التأسيس وما قبل التشغيل بمبلغ ٣٠,٠٠٠ ريال، تتألف من تكلفة إعداد دراسة

الجدوى للجمعية محل البحث، بما يقارب (٢٥,٠٠٠) خمسة وعشرون ألف ريال، إضافة لمصاريف

الإعلانات وغيرها المقدرة بـ (٥,٠٠٠) خمسة آلاف ريال. والجدول التالي يبين مصاريف التأسيس

### جدول (١١)

#### مصاريف التأسيس

البيان	القيمة
دراسات الجدوى واستخلاص الموافقات والتصاريح	٢٥,٠٠٠
المصاريف الإعلانية وغيرها	٥,٠٠٠
الإجمالي	٣٠,٠٠٠

وفق التقديرات السابقة فان رأس المال الثابت ومصاريف ما قبل التأسيس بلغت حوالي ٤١٢,٠٠٠

ريال وفق للآتي :-

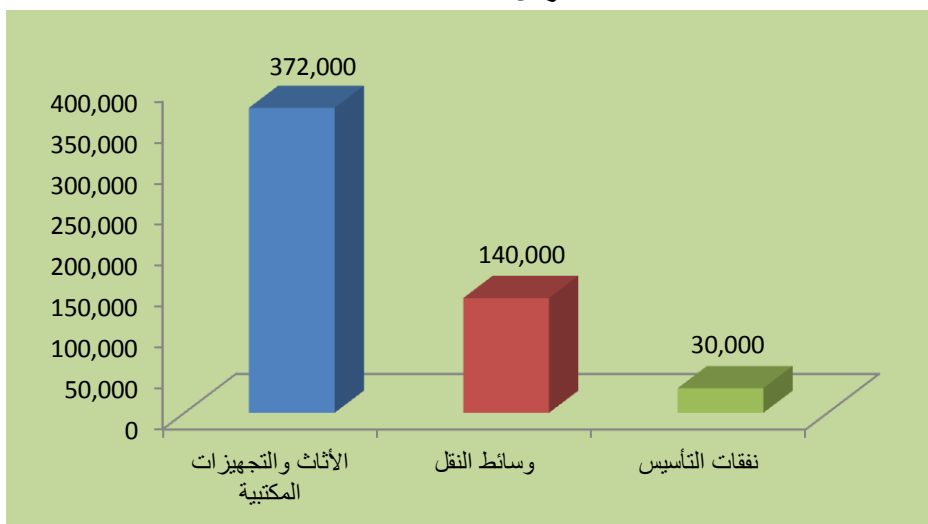
جدول (١٢)

رأس المال الثابت

البيان	القيمة
الأثاث والتجهيزات المكتبية	٣٧٢,٠٠٠
وسائط النقل	١٤٠,٠٠٠
نفقات التأسيس	٣٠,٠٠٠
الإجمالي	٥٤٢,٠٠٠

شكل (٩)

رأس المال الثابت





## ٤-٢ مستلزمات التشغيل

### ١-٤-٢ الرواتب والأجور السنوية

قدرت الرواتب السنوية (المباشرة وغير المباشرة) للجمعية بـ ٨٢٦,٨٠٠ ريال، وقد تم مراعاة الالتزام

بنظام العمل، والأوامر الملكية السامية، بعد خصم مساهمة الدولة بهذا الخصوص، وذلك وفقاً للآتي:-

### جدول (١٣)

#### التكلفة التقديرية للرواتب والأجور

بيان الوظيفة	العدد	الراتب الشهري	إجمالي الشهري	إجمالي السنوي
العمالة المباشرة				
المديرة	١	٨,٠٠٠	٨,٠٠٠	٩٦,٠٠٠
مساعدة المديرية	١	٦,٠٠٠	٦,٠٠٠	٧٢,٠٠٠
مشرفة تربوية	١	٦,٠٠٠	٦,٠٠٠	٦٧,٢٠٠
مدرسات سعوديات (عدة تخصصات)*	١٥	٥,٦٠٠	٨٤,٠٠٠	١,٠٠٨,٠٠٠
عاملات	٧	١,٥٠٠	١٠,٥٠٠	١٢٦,٠٠٠
<b>إجمالي العمالة المباشرة</b>	<b>٢٤</b>		<b>١١٤,١٠٠</b>	<b>١,٣٦٩,٢٠٠</b>
العمالة غير المباشرة				
محاسبة وأمين صندوق	١	٢,٥٠٠	٢,٥٠٠	٣٠,٠٠٠
سائق	١	١,٥٠٠	١,٥٠٠	١٨,٠٠٠
فراش وحارس	١	١,٢٠٠	١,٢٠٠	١٤,٤٠٠
<b>إجمالي العمالة غير المباشرة</b>		<b>٥,٢٠٠</b>		<b>٦٢,٤٠٠</b>
<b>اجمالي الرواتب (مباشرة + غير المباشرة)</b>				<b>١,٤٣١,٦٠٠</b>
يخصم مساهمة صندوق الموارد بقيمة ٥٠% من رواتب المعلمين	١٨	٢,٨٠٠	٥٠,٤٠٠	٦٠٤,٨٠٠
<b>صافي الرواتب</b>				<b>٨٢٦,٨٠٠</b>

\* (المدرسات تخصص رياض اطفال أو طفولة مبكرة، إضافة لمعلمة تخصص حاسوب ومعلمة قرآن وتلاوة ومعلمة لغة انجليزية)

ويجب الأخذ في الاعتبار أنه تم اعتماد الحد الأدنى لرواتب المعلمين وفقاً للأمر الملكي الكريم رقم (١٢١/أ)، والذي حدد الحد الأدنى لرواتب المعلمات بخمسة آلاف ريال مضافاً إليها ٦٠٠ ريال بدل سكن، على أن يقوم صندوق الموارد البشرية بتحمل ٥٠% من الراتب، لفترة مؤقتة (خمسة سنوات)، وقد تم افتراض تمديد دعم الصندوق للرواتب بالنسبة نفسها بعد الانتهاء من المدة الأولية التي حددها المرسوم الملكي الكريم

## ٢-٤-٢ احتياجات دار الحضانة والروضة من المنافع العامة

قدرت تكلفة المنافع العامة للروضة والحضانة بحوالي (٨,٠٠٠) ريال سنوياً تقريباً متمثلة في الآتي :-

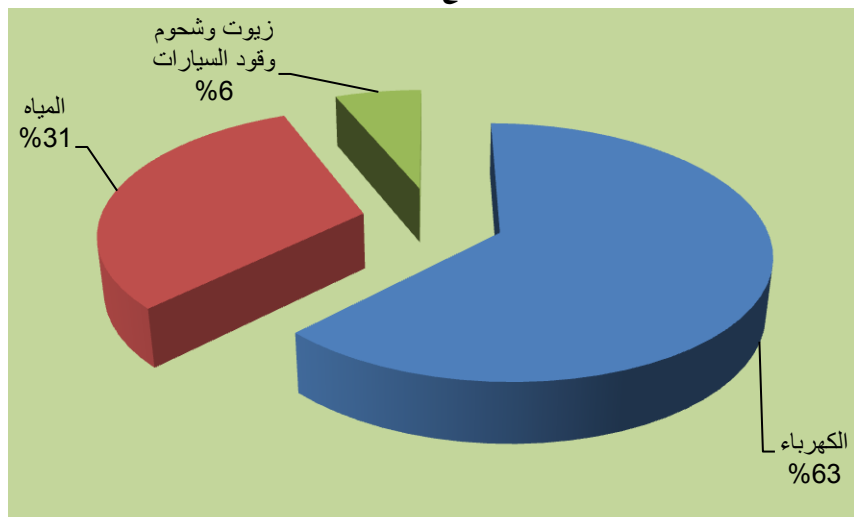
### جدول (١٤)

#### التكلفة التقديرية لتكاليف المنافع العامة

البيان	القيمة
الكهرباء	٥,٠٠٠
المياه	٢,٥٠٠
زيوت وشحوم وقود السيارات	٥٠٠
الإجمالي	٨,٠٠٠

### شكل (١٠)

#### المنافع العامة



## ٣-٤-٢ تكلفة الصيانة

قدرت احتياجات الروضة والحضانة من الصيانة السنوية بحوالي (٨٨,٤٠٠) ريال وفقا للآتي :-

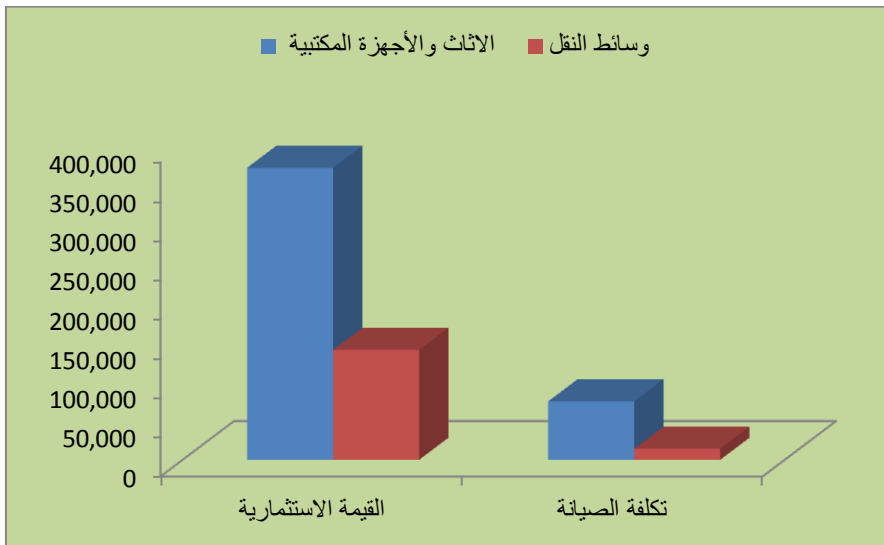
### جدول (١٥)

#### تكاليف الصيانة

البند	القيمة الاستثمارية	نسبة الصيانة	تكلفة الصيانة
الاثاث والأجهزة المكتبية	٣٧٢,٠٠٠	%٢٠	٧٤,٤٠٠
وسائط النقل	١٤٠,٠٠٠	%١٠	١٤,٠٠٠
المجموع			٨٨,٤٠٠

### شكل (١١)

#### تكاليف الصيانة ونسبتها



من الجدول والشكل السابقين يلاحظ أن مجموع تكاليف الصيانة السنوية بلغت (٨٨,٤٠٠) ريال

سعودي، منها (٧٤,٤٠٠) ريال تكلفة صيانة الأثاث والأجهزة المكتبية بنسبة (٢٠%) من تكلفة استحداث الأصول، و(١٤,٠٠٠) ريال تكلفة صيانة الباصات بنسبة (١٠%) من تكلفتها.

## ٤-٤-٢ المصاريف الإدارية والتسويقية

قدرت المصاريف الإدارية والتسويقية لدار الحضانة والروضة بحوالي (٥٠,٠٠٠) ريال متمثلة في الآتي:-

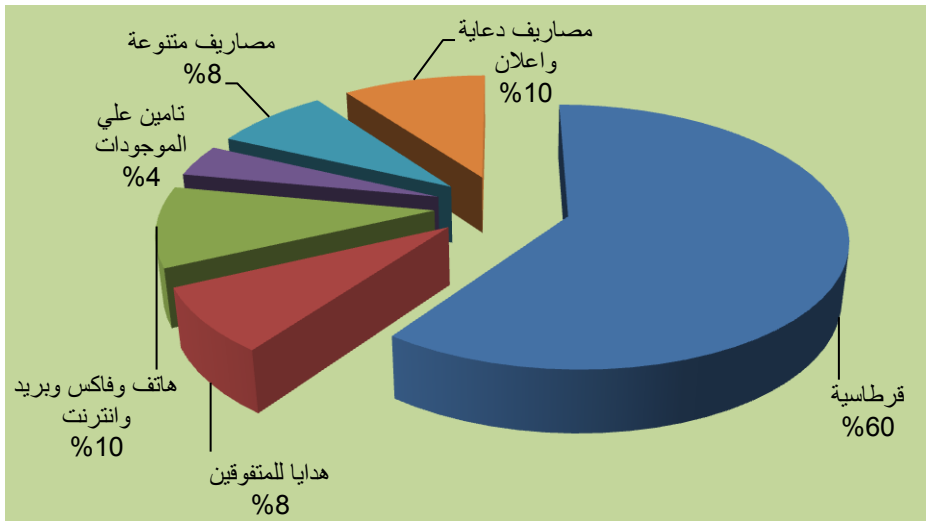
جدول (١٦)

المصاريف الإدارية التسويقية

البند	القيمة
قرطاسية	٣٠,٠٠٠
هدايا للمتفوقين	٤,٠٠٠
هاتف وفاكس وبريد وانترنت	٥,٠٠٠
تامين علي الموجودات	٢,٠٠٠
مصاريف متنوعة	٤,٠٠٠
مصاريف دعاية و اعلان	٥,٠٠٠
الإجمالي	٥٠,٠٠٠

شكل (١٢)

المصاريف الإدارية والتسويقية



ويبين الجدول السابق توزيع المصاريف الادارية التي بلغ مجموعها ٥٠,٠٠٠ ريال، حيث شكلت

القرطاسية ما نسبته ٦٠% من التكلفة الإجمالية الواردة في الجدول، وبلغت قيمتها (٣٠,٠٠٠) ريال، وقد تم

دمج حاجة الورشة والوسائل التعليمية من المستهلكات إضافة إلى القرطاسية المتعارف عليها، وهدايا

المتفوقين (٤,٠٠٠)، أما خدمة الهاتف والانترنت فقد بلغت تكلفتها (٥,٠٠٠) وتكلفة التأمين على الموجودات (٣,٠٠٠) والمصاريف المتنوعة (٤,٠٠٠) ومصاريف الدعاية والإعلان (٥,٠٠٠).

## ٢-٤-٥ الإهلاك السنوي

قدرت الاستهلاكات السنوية للروضة والحضانة بحوالي (١٠٨,٤٠٠) ريال وفقا للآتي :-

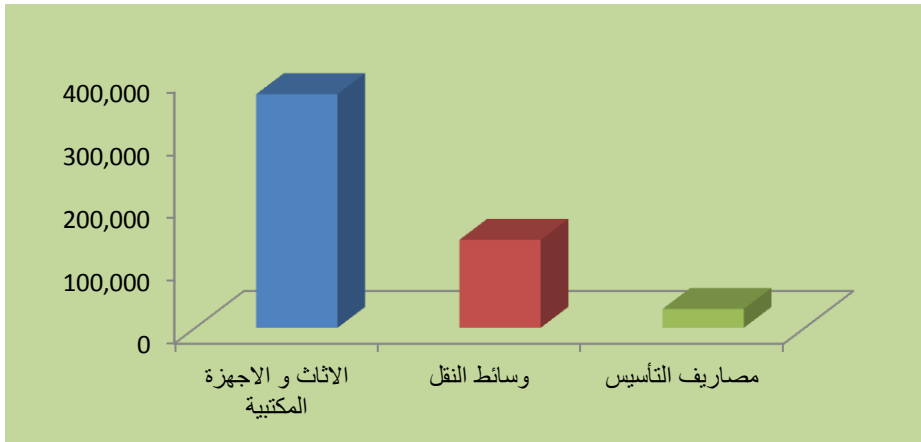
### جدول (١٧)

مصروف الإهلاك السنوي خلال السنوات الخمسة الأولى من عمر المشروع (الروضة والحضانة)

البند	القيمة الاستثمارية	معدل الإهلاك/ الإطفاء	قيمة الإهلاك السنوي
الاتاث و الاجهزة المكتبية	٣٧٢,٠٠٠	%٢٠	٧٤,٤٠٠
وسائط النقل	١٤٠,٠٠٠	%٢٠	٢٨,٠٠٠
مصاريف التأسيس	٣٠,٠٠٠	%٢٠	٦,٠٠٠
الإجمالي			١٠٨,٤٠٠

### شكل (١٣)

#### قيمة الإهلاك السنوي



ومن الجدول السابق والرسم البياني يلاحظ أنه تم اعتماد معدل إهلاك ثابت ومرتفع لأصول

المشروع، وهو (٢٠%)، وكان أعلى إهلاك من بين هذه البنود لبند الأثاث، حيث بلغت قيمة الإهلاك السنوي له (٧٤,٤٠٠) ريال.

بعد السنة الخامسة ستكون القيمة الدفترية للأثاث ووسائل النقل صفر، ما يعني الحاجة سوف تحتاج لتجديد الأثاث والتجهيزات المكتبية، إذ أن طبيعة نشاط المشروع محل البحث كدار حضانة وروضة، يعني أن المستخدمين الأساسيين للموجودات هم من الأطفال وهم شريحة غير واعية بالتعامل السليم مع معها، وعليه فإنه سيتم تجديد الأثاث والتجهيزات والباصات منذ بداية السنة السادسة، وقد تم افتراض أن الباصات والأثاث القديمين سوف يتم التخلص منها بدون مقابل، أي سعر الخردة لها يساوي صفر، وعليه فإنه اعتباراً من بداية السنة السادسة، سيتم شراء الأصول الثابتة التالية:

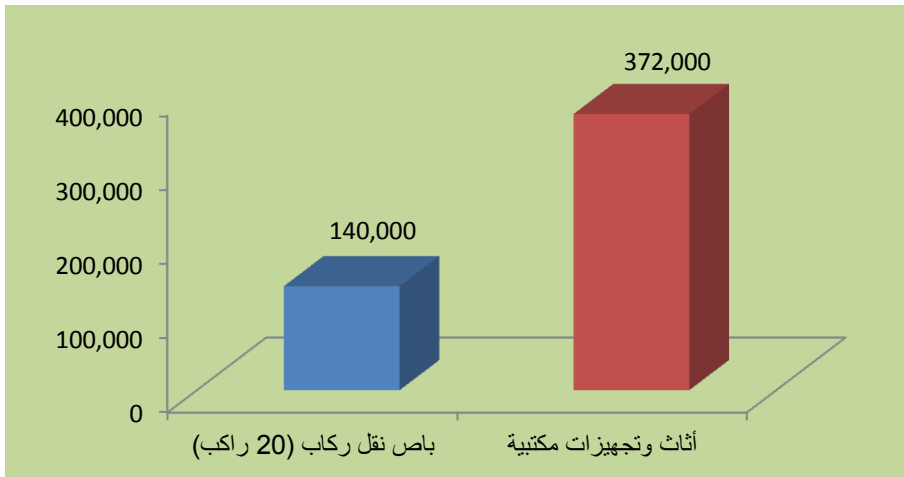
جدول (١٨)

إحلال وتجديد أصول بعد السنة الخامسة

الأصل	عدد	سعر إفرادي	القيمة الإجمالية
باص نقل ركاب (٢٠ راكب)	٢	٧٠,٠٠٠	١٤٠,٠٠٠
أثاث وتجهيزات مكتبية	مجموعة	٣٧٢,٠٠٠	٣٧٢,٠٠٠
إجمالي			٥١٢,٠٠٠

شكل (١٤)

قيمة إحلال الأصول



## ٦-٢ إجمالي المصروفات السنوية

قدرت إجمالي مستلزمات التشغيل المباشرة وغير المباشرة بحوالي ١,١٩٧,٦٠٠ وفق التقديرات الأولية،  
وكمايلي:-

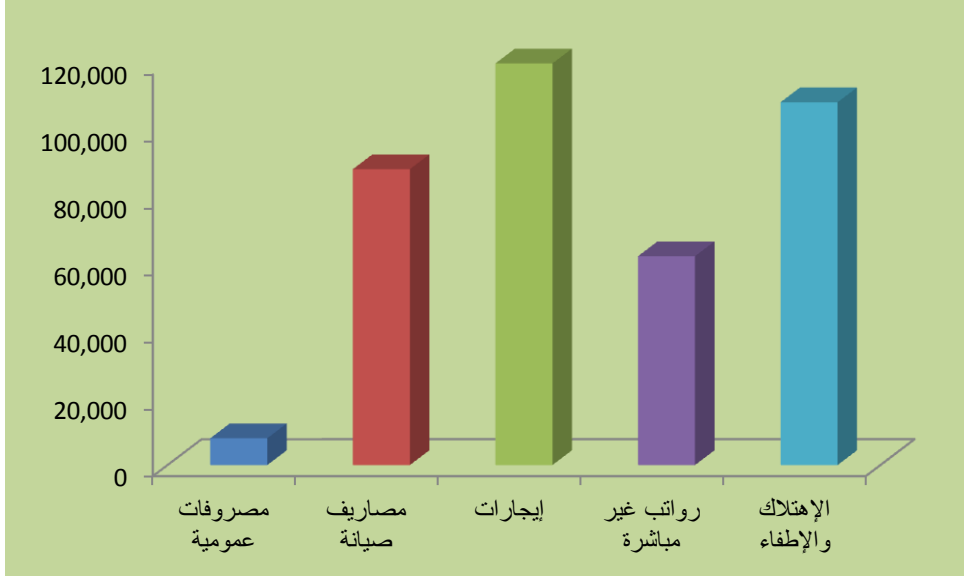
### جدول (١٩)

#### إجمالي المصروفات (السنة الأولى)

المصروفات المباشرة	القيمة
أجور ورواتب	٧٦٤,٤٠٠
مصاريف عمومية وإدارية	٤١,٠٠٠
مصاريف تسويق ودعاية وإعلان	٥,٠٠٠
إجمالي المصروفات المباشرة	٨١٠,٤٠٠
المصروفات غير المباشرة	
مصروفات عمومية	٨,٠٠٠
مصاريف صيانة	٨٨,٤٠٠
إيجارات	١٢٠,٠٠٠
رواتب غير مباشرة	٦٢,٤٠٠
الإهلاك والإطفاء	١٠٨,٤٠٠
إجمالي المصروفات غير المباشرة	٣٨٧,٢٠٠
إجمالي المصروفات	١,١٩٧,٦٠٠

شكل (١٥)

إجمالي المصروفات المباشرة وغير المباشرة



ومن الجدول السابق والرسم البياني، يلاحظ أن إجمالي المصروفات المباشرة بلغت (٨١٠,٤٠٠) ريال، شكلت ما نسبته (٦٨%) من إجمالي المصروفات السنوية، بينما بلغت المصروفات غير المباشرة (٣٨٧,٢٠٠) ريال، ونسبة (٣٢%)



القسم الثالث

# الدراسة المالية والاجتماعية



تأتي أهمية الدراسة المالية في أنها تحدد الرؤية المالية للمشروع بعد تقديم العناصر التسويقية والفنية التي تحدد أوجه التكلفة وعناصر التشغيل. حيث يبدأ التحليل المالي بعد التأكد من الدراسة السوقية من أنه سيكون هناك طلب كافي و منظم على خدمات المشروع, و بعد أن تأتي الدراسة الفنية بنتائج إيجابية بخصوص إمكانية إنشاء المشروع من الناحية الفنية من كافة الجوانب, و يبقى دراسة الجوانب المالية لهذا المشروع, لتحديد الأموال المطلوبة لإنشاء و تشغيل المشروع و دراسة كيفية تديرها والالتزامات التي تترتب على ذلك , ثم دراسة إلى أي حد سوف يحقق المشروع عائداً مناسباً.

أما الدراسة الاجتماعية فهي تبحث في مدى استفادة المجتمع المحلي من المشروع, وتتمثل في تشغيل الأيدي العاملة المحلية, والعوائد الاقتصادية على المجتمع, وعلى رأسها الزكاة.

## ٢-٣ رأس المال

### ١-٢-٣ رأس المال العامل

قدر رأس المال العامل والمتمثل في المصاريف المتداولة لمدة ستة اشهر بحوالي ٥٤٤,٦٠٠ ريال، ووفقاً للآتي:-

#### جدول (٢٠)

#### رأس المال العامل

القيمة	البند
٥٤٤,٦٠٠	مصاريف مباشرة وغير مباشرة لمدة ٦ شهور (مطروح منها الاهتلاك والإطفاء)

### ٢-٢-٣ رأس المال المستثمر:-

وفق التقديرات السابقة فان رأس المال الثابت تبلغ قيمته ١,١٦٦,٦٠٠ ريال، وشمل : الأصول

الثابتة بقيمة (٥٤٢,٠٠٠) ريال، ورأس المال العامل بقيمة (٥٤٤,٦٠٠) ريال، ومصاريف التأسيس بقيمة

(٣٠,٠٠٠) ريال، وكما هو موضح في الجدول التالي:-

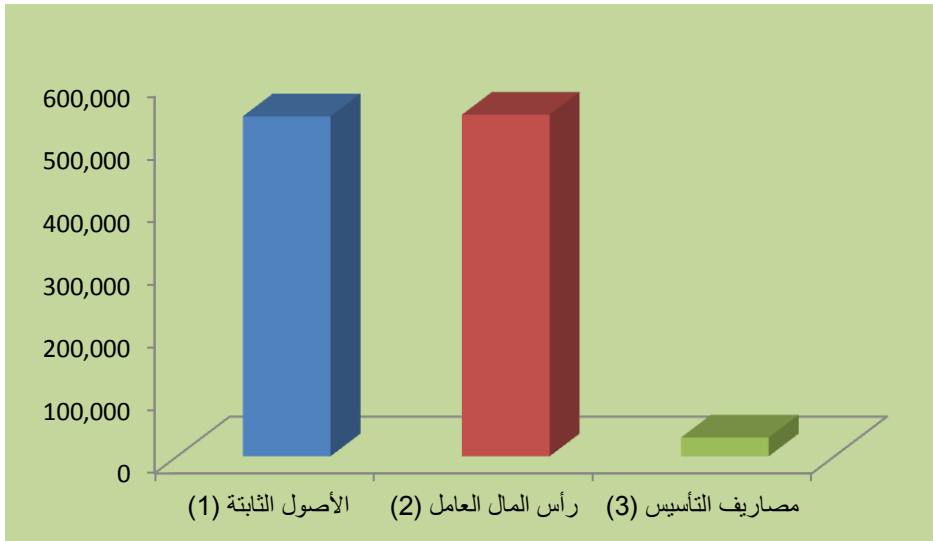
## جدول (٢١)

### رأس المال المستثمر

البند	القيمة
الأصول الثابتة (١)	٥٤٢,٠٠٠
رأس المال العامل (٢)	٥٤٤,٦٠٠
مصاريف التأسيس (٣)	٣٠,٠٠٠
رأس المال المستثمر = (٣+٢+١)	١,١١٦,٦٠٠

## شكل (١٦)

### رأس المال المستثمر



### ٣-٣ مصادر تمويل المشروع:

يفترض أن يتم تمويل المشروع من خلال إسهامات الأعضاء في الجمعية التعاونية، أي أن تمويل المشروع ذاتي، علماً بأن الجمعيات التعاونية بشكل عام، وذات الأغراض التعليمية بشكل خاص تتمتع بالعديد من المزايا التي تؤهلها للحصول على تمويل حكومي كبير، ونذكر هنا أبرز مظاهر الدعم الحكومي المقدم للجمعيات التعاونية:

## أولاً: ما تقدمه وزارة الشؤون الإجتماعية:

- إعانة بناء: تصرف للجمعية لبناء مقر لمزاولة أعمالها ونشاطاتها على أن لا تزيد على ٥٠% من التكاليف المقررة للبناء موزعة على دفعات تتناسب مع مراحل التنفيذ على أن يكون قد مضى على تسجيل الجمعية سنة فأكثر وتكون أعمالها مرضية بناءً على تقرير من الوزارة وأن تملك الجمعية أرضاً صالحة لبناء المقر وتقدم مخططات للمبنى توافق عليه الوزارة.
- إعانة مخاطر إذا تعرضت الجمعية لخسارة فادحة نتيجة لظروف قاهرة بما لا يزيد على ٩٠% من الخسارة.
- إعانة تدريب عند اشتراك أحد أعضاء الجمعية أو العاملين بها في دورة أو مؤتمر أو حلقة دراسية في مجال التعاون داخل أو خارج المملكة وتحدد الإعانة بما لا يتجاوز ٩٠% من التكاليف على أن لا تتحمل الوزارة تكاليف أكثر من شخصين في السنة الواحدة.
- إعانة دراسات وبحوث بنسبة لا تزيد على ٥٠% من التكاليف
- إعانة فنية لمساعدة الجمعية/ عند الضرورة/ على تطوير عملها ويشمل ذلك تكاليف بعض موظفي الوزارة بالعمل لدى الجمعيات ولمدد محددة تصرف للجمعية مرة واحدة على أن لا تزيد على ٢٠% من رأس مال الجمعية وقت التسجيل
- إعانة إدارة عندما تعين الجمعية مديراً سعودياً متفرغاً لأعمالها تتناسب كفاءته ومؤهلاته مع النشاطات التي تؤديها الجمعية بما لا يزيد على ٥٠% من راتبه الشهري لمدة ثلاث سنوات ويجوز تحديدها لسنوات أخرى بموافقة الوزير
- إعانة محاسبه للجمعية: تتضمن تحمل الوزارة ٥٠% من تكاليف مكتب المحاسبة أو موظف المحاسبة لأول سنتين، و ٢٥% في السنة الثالثة.

## ثانياً: الإعانة المقدمة من وزارة الشؤون البلدية والقروية:

تقوم بتأجير أراضى للجمعيات التعاونية بأسعار رمزية لإقامة مبانيها ومنشآتها عليها لممارسة نشاطاتها.

### ٤-٣ الإيرادات السنوية

#### ١-٤-٣ تقدير عدد الطلاب:

بينت الدراسة أن عدد الطلاب المتوقع في الروضة والحضانة قيد الدراسة، خلال العام الأول بأن يكون (١٩٠) طالب، كما يتوقع أن ينمو العدد بنسبة ١٥% في السنة الثانية ، وأن يصل طاقته التشغيلية القصوى في السنة الثالثة، بعدد ٢٥٠ طالب.

أما في ما يخص طلاب الحضانة فيتوقع أن يكون عددهم في السنة الأولى ٥٥ طفلاً، يرتفع عددهم تدريجياً بنسبة ١٠% بالمئة، إلى أن تبلغ الحضانة طاقتها الاستيعابية القصوى في السنة الرابعة، بعدد ٧٥ طفلاً، والجدول التالي يبين عدد الطلاب خلال السنوات العشر الأولى من عمر المشروع:

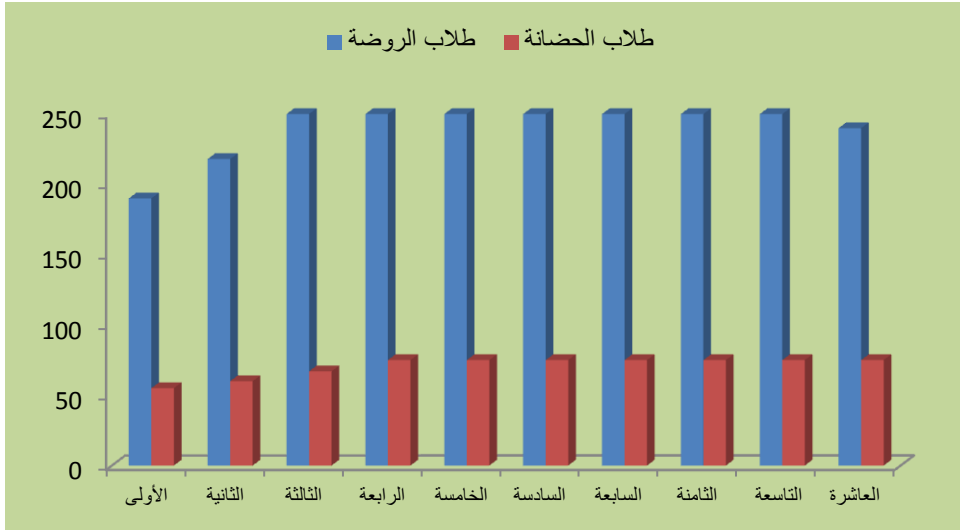
#### جدول (٢٢)

العدد المتوقع لطلاب الروضة وحضانة خلال السنوات العشر القادمة

الطلاب الحضانة	طلاب الروضة	السنة
٥٥	١٩٠	الأولى
٦٠	٢١٨	الثانية
٦٧	٢٥٠	الثالثة
٧٥	٢٥٠	الرابعة
٧٥	٢٥٠	الخامسة
٧٥	٢٥٠	السادسة
٧٥	٢٥٠	السابعة
٧٥	٢٥٠	الثامنة
٧٥	٢٥٠	التاسعة
٧٥	٢٤٠	العاشرة

## شكل (١٧)

### نمو أعداد الطلاب خلال السنوات العشر القادمة



### ٣-٤-٢ الرسوم المدرسية

تم تقدير الرسوم المدرسية في منطقة الرياض لمراحل الروضة والحضانة، من خلال دراسة ميدانية لعدة مدارس في منطقة الرياض ووجد بأن متوسطها لمرحلة الروضة - في المنشآت المقارب مستواها للمشروع قيد البحث- بلغ ٧٠٠٠ آلاف ريال، فيما كان المعدل لأطفال الحضانة ٥٠٠٠ ريال، شاملاً رسوم التسجيل.

وقد تم اقتراح القسط السنوي للروضة والحضانة محل البحث بأن يكون ٥,٥٠٠ ريال، و٣,٠٠٠ ريال للحضانة، أي أقل من المعدلات السائدة في المنطقة، خاصة فيما يخص الحضانة، وذلك لجذب الكثير من الأطفال، ويبين الجدول التالي الإيراد من الرسوم (الأقساط):

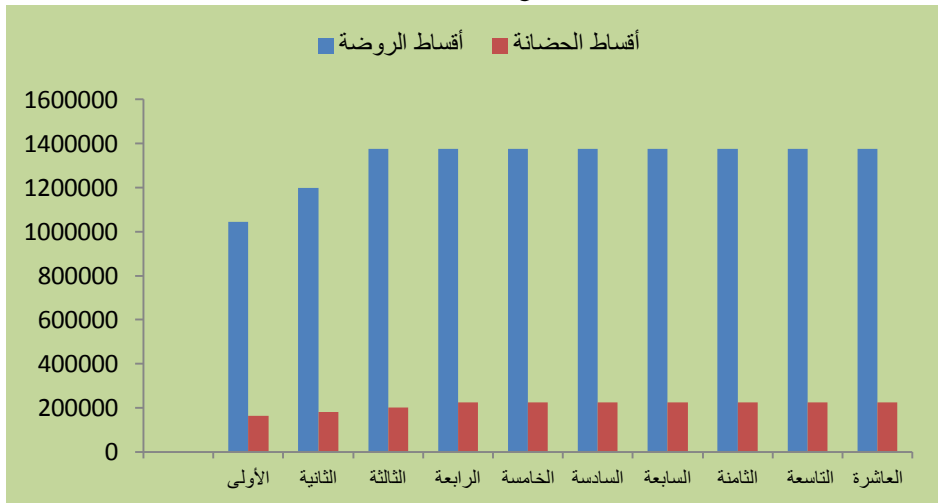
جدول (٢٣)

الأقساط المتوقعة خلال عشر سنوات

السنة	عدد الطلاب الروضة	القسط السنوي	إجمالي الروضة	عدد طلاب الحضانة	القسط السنوي	إجمالي الحضانة
الأولى	١٩٠	٥,٥٠٠	١,٠٤٥,٠٠٠	٥٥	٣,٠٠٠	١٦٥,٠٠٠
الثانية	٢١٨	٥,٥٠٠	١,١٩٩,٠٠٠	٦٠	٣,٠٠٠	١٨٠,٠٠٠
الثالثة	٢٥٠	٥,٥٠٠	١,٣٧٥,٠٠٠	٦٧	٣,٠٠٠	٢٠١,٠٠٠
الرابعة	٢٥٠	٥,٥٠٠	١,٣٧٥,٠٠٠	٧٥	٣,٠٠٠	٢٢٥,٠٠٠
الخامسة	٢٥٠	٥,٥٠٠	١,٣٧٥,٠٠٠	٧٥	٣,٠٠٠	٢٢٥,٠٠٠
السادسة	٢٥٠	٥,٥٠٠	١,٣٧٥,٠٠٠	٧٥	٣,٠٠٠	٢٢٥,٠٠٠
السابعة	٢٥٠	٥,٥٠٠	١,٣٧٥,٠٠٠	٧٥	٣,٠٠٠	٢٢٥,٠٠٠
الثامنة	٢٥٠	٥,٥٠٠	١,٣٧٥,٠٠٠	٧٥	٣,٠٠٠	٢٢٥,٠٠٠
التاسعة	٢٥٠	٥,٥٠٠	١,٣٧٥,٠٠٠	٧٥	٣,٠٠٠	٢٢٥,٠٠٠
العاشرة	٢٥٠	٥,٥٠٠	١,٣٧٥,٠٠٠	٧٥	٣,٠٠٠	٢٢٥,٠٠٠

شكل (١٨)

الأقساط السنوية المتوقعة الحصول عليها خلال ١٠ سنوات





### ٣-٤-٣ رسوم النقل المدرسي

إن خدمة النقل المدرسي تشكل جزءاً مهماً من إيرادات الروضة والحضانة، إذ بينت الدراسة السوقية أن ما يقارب ٢٥% من الطلاب فيها مشتركون في هذه الخدمة، ووجد أن معدل الرسم السنوي لها ٢٠٠٠ ريال، وهو نفس المبلغ المقترح للروضة وحضانة محل البحث. ويبين الجدول التالي قيمة الإيراد السنوي من نشاط النقل في الروضة وحضانة:

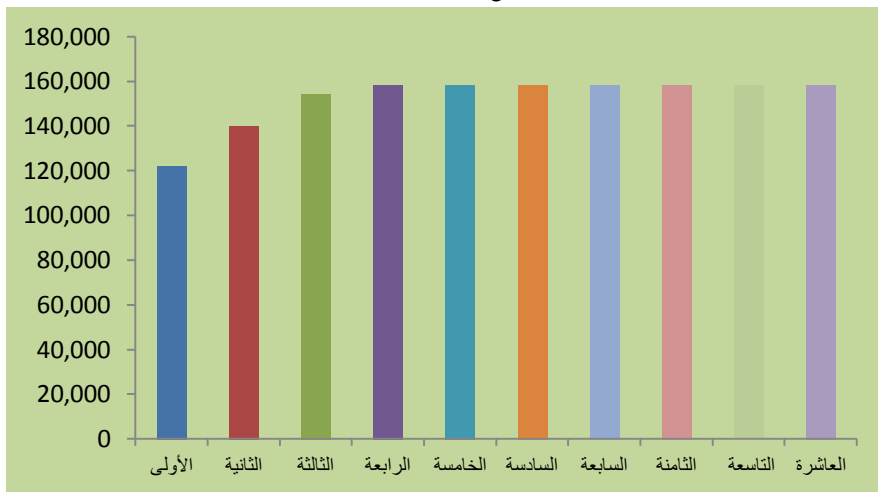
جدول (٢٤)

#### الإيرادات السنوية من نشاط النقل المدرسي خلال عشر سنوات

السنة	عدد طلاب الروضة والحضانة	الطلاب المشتركون في النقل	الإيراد من النقل
الأولى	٢٤٥	٦١	١٢٢,٠٠٠
الثانية	٢٧٨	٧٠	١٤٠,٠٠٠
الثالثة	٣١٧	٧٧	١٥٤,٠٠٠
الرابعة	٣٢٥	٧٩	١٥٨,٠٠٠
الخامسة	٣٢٥	٧٩	١٥٨,٠٠٠
السادسة	٣٢٥	٧٩	١٥٨,٠٠٠
السابعة	٣٢٥	٧٩	١٥٨,٠٠٠
الثامنة	٣٢٥	٧٩	١٥٨,٠٠٠
التاسعة	٣٢٥	٧٩	١٥٨,٠٠٠
العاشرة	٣٢٥	٧٩	١٥٨,٠٠٠

شكل (١٩)

#### الإيراد من النقل المتوقع الحصول عليه خلال ١٠ سنوات



### ٣-٤-٤ استثمار المقصف (البوفيه)

إن وجود مقصف—أو بوفيه- يوفر حاجة الطلاب والمدرسين للمأكولات والمشروبات الخفيفة، يعتبر ضرورة حتمية لكافة المدارس، وعليه يجب الحرص أن يقدم المقصف خدماته بشكل منتظم، وأن يتمتع بالظروف الصحية الملائمة، وهو أمر يجب تقديمه على تحقيق العائد المادي منه، وبناءً على ذلك فإنه يقترح بأن يتم تقبيل المقصف بقيمة رمزية سنوياً، مقدارها عشرة آلاف ريال، شريطة أن يلتزم المشغل بالقواعد والممارسات الصحية السليمة.

### ٣-٤-٥ إجمالي الإيرادات السنوية للروضة وحضانة:

بناءً على ما سبق من توضيح للإيرادات المتوقع الحصول عليها خلال ١٠ سنوات قادمة، فإن

إجمالي الإيراد المتوقع للروضة وحضانة قيد البحث يوضحة الجدول التالي:

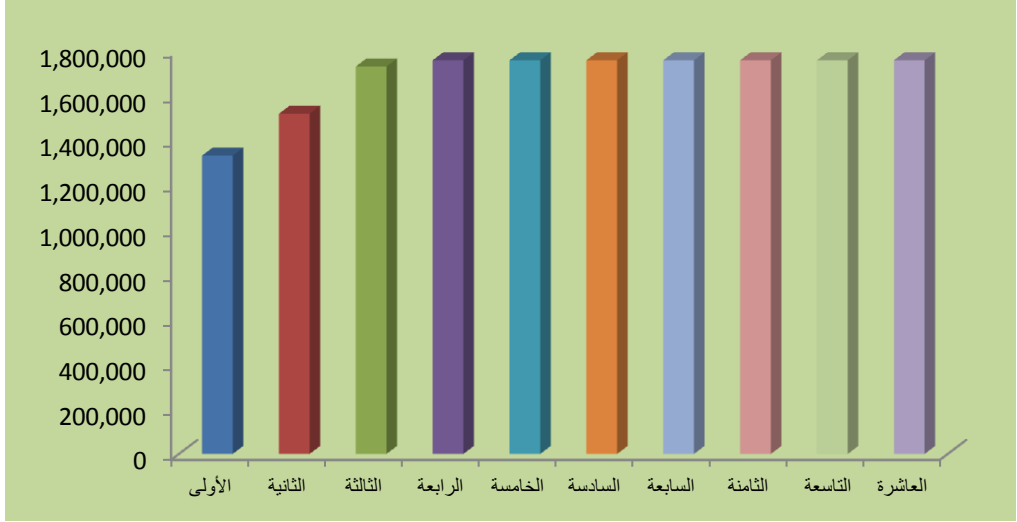
#### جدول (٢٥)

#### الإيراد السنوي المتوقع للروضة والحضانة خلال عشر سنوات

السنة	أقساط الروضة	أقساط الحضانة	رسوم النقل	إيراد المقصف	إجمالي الإيراد
الأولى	١,٠٤٥,٠٠٠	١٦٥,٠٠٠	١٢٢,٠٠٠	١٠,٠٠٠	١,٣٣٢,٠٠٠
الثانية	١,١٩٩,٠٠٠	١٨٠,٠٠٠	١٤٠,٠٠٠	١٠,٠٠٠	١,٥١٩,٠٠٠
الثالثة	١,٣٧٥,٠٠٠	٢٠١,٠٠٠	١٥٤,٠٠٠	١٠,٠٠٠	١,٧٣٠,٠٠٠
الرابعة	١,٣٧٥,٠٠٠	٢٢٥,٠٠٠	١٥٨,٠٠٠	١٠,٠٠٠	١,٧٥٨,٠٠٠
الخامسة	١,٣٧٥,٠٠٠	٢٢٥,٠٠٠	١٥٨,٠٠٠	١٠,٠٠٠	١,٧٥٨,٠٠٠
السادسة	١,٣٧٥,٠٠٠	٢٢٥,٠٠٠	١٥٨,٠٠٠	١٠,٠٠٠	١,٧٥٨,٠٠٠
السابعة	١,٣٧٥,٠٠٠	٢٢٥,٠٠٠	١٥٨,٠٠٠	١٠,٠٠٠	١,٧٥٨,٠٠٠
الثامنة	١,٣٧٥,٠٠٠	٢٢٥,٠٠٠	١٥٨,٠٠٠	١٠,٠٠٠	١,٧٥٨,٠٠٠
التاسعة	١,٣٧٥,٠٠٠	٢٢٥,٠٠٠	١٥٨,٠٠٠	١٠,٠٠٠	١,٧٥٨,٠٠٠
العاشرة	١,٣٧٥,٠٠٠	٢٢٥,٠٠٠	١٥٨,٠٠٠	١٠,٠٠٠	١,٧٥٨,٠٠٠

شكل (٢٠)

إجمالي الإيراد السنوي المتوقع الحصول عليه خلال ١٠ سنوات



٥-٣ قائمة الأرباح والخسائر:-

جدول (٢٦)

قائمة الأرباح والخسائر خلال ١٠ سنوات

الإجمالي	العاشر	التاسع	الثامن	السابع	السادس	الخامس	الرابع	الثالث	الثاني	العام الأول	البيان
١٦,٩٨٧,٠٠٠	١,٧٦٨,٠٠٠	١,٧٦٨,٠٠٠	١,٧٦٨,٠٠٠	١,٧٦٨,٠٠٠	١,٧٦٨,٠٠٠	١,٧٦٨,٠٠٠	١,٧٦٨,٠٠٠	١,٧٤٠,٠٠٠	١,٥٢٩,٠٠٠	١,٣٤٢,٠٠٠	الإيرادات
											تكلفة الإيرادات
٨,١٠٤,٠٠٠	٨١٠,٤٠٠	٨١٠,٤٠٠	٨١٠,٤٠٠	٨١٠,٤٠٠	٨١٠,٤٠٠	٨١٠,٤٠٠	٨١٠,٤٠٠	٨١٠,٤٠٠	٨١٠,٤٠٠	٨١٠,٤٠٠	المصاريف المباشرة
٨,١٠٤,٠٠٠	٨١٠,٤٠٠	٨١٠,٤٠٠	٨١٠,٤٠٠	٨١٠,٤٠٠	٨١٠,٤٠٠	٨١٠,٤٠٠	٨١٠,٤٠٠	٨١٠,٤٠٠	٨١٠,٤٠٠	٨١٠,٤٠٠	إجمالي تكلفة الإيرادات
٨,٨٨٣,٠٠٠	٩٥٧,٦٠٠	٩٥٧,٦٠٠	٩٥٧,٦٠٠	٩٥٧,٦٠٠	٩٥٧,٦٠٠	٩٥٧,٦٠٠	٩٥٧,٦٠٠	٩٢٩,٦٠٠	٧١٨,٦٠٠	٥٣١,٦٠٠	مجمل الربح
٢,٧٨٨,٠٠٤	٢٧٨,٨٠٢	٢٧٨,٨٠٠	٢٧٨,٨٠٠	٢٧٨,٨٠٠	٢٧٨,٨٠٠	٢٧٨,٨٠٢	٢٧٨,٨٠٠	٢٧٨,٨٠٠	٢٧٨,٨٠٠	٢٧٨,٨٠٠	المصاريف غير المباشرة
١,٠٣١,٩٩٦	٩٧,٩٩٨	٩٨,٠٠٠	٩٨,٠٠٠	٩٨,٠٠٠	٩٨,٠٠٠	١٠٨,٣٩٨	١٠٨,٤٠٠	١٠٨,٤٠٠	١٠٨,٤٠٠	١٠٨,٤٠٠	الاستهلاكيات
٣,٨٢٠,٠٠٠	٣٧٦,٨٠٠	٣٧٦,٨٠٠	٣٧٦,٨٠٠	٣٧٦,٨٠٠	٣٧٦,٨٠٠	٣٨٧,٢٠٠	٣٨٧,٢٠٠	٣٨٧,٢٠٠	٣٨٧,٢٠٠	٣٨٧,٢٠٠	الإجمالي
٥,٠٦٣,٠٠٠	٥٨٠,٨٠٠	٥٨٠,٨٠٠	٥٨٠,٨٠٠	٥٨٠,٨٠٠	٥٨٠,٨٠٠	٥٧٠,٤٠٠	٥٧٠,٤٠٠	٥٤٢,٤٠٠	٣٣١,٤٠٠	١٤٤,٤٠٠	صافي الربح قبل الزكاة
٣٥٢,٩٢٥	٤٢,٤٣٥	٣٩,٩٨٥	٣٧,٥٣٥	٣٥,٠٨٥	٣٢,٦٣٥	٤٢,١٧٥	٣٩,٤٦٥	٣٥,٨٥٥	٢٧,٦٧٠	٢٠,٠٨٥	مبلغ الزكاة المفروضة
٤,٧١٠,٠٧٥	٥٣٨,٣٦٥	٥٤٠,٨١٥	٥٤٣,٢٦٥	٥٤٥,٧١٥	٥٤٨,١٦٥	٥٢٨,٢٢٥	٥٣٠,٩٣٥	٥٠٦,٥٤٥	٣٠٣,٧٣٠	١٢٤,٣١٥	صافي الربح بعد الزكاة

## جدول (٢٧)

## التدفقات النقدية خلال ١٠ سنوات

العاشر	التاسع	الثامن	السابع	السادس	الخامس	الرابع	الثالث	العام الثاني	العام الأول	
										أنشطة التشغيل التدفقات النقدية من
٥٣٨,٣٦٥	٥٤٠,٨١٥	٥٤٣,٢٦٥	٥٤٥,٧١٥	٥٤٨,١٦٥	٥٢٨,٢٢٥	٥٣٠,٩٣٥	٥٠٦,٥٤٥	٣٠٣,٧٣٠	١٢٤,٣١٥	الربح صافي
٩٧,٩٩٨	٩٨,٠٠٠	٩٨,٠٠٠	٩٨,٠٠٠	٩٨,٠٠٠	١٠٨,٣٩٨	١٠٨,٤٠٠	١٠٨,٤٠٠	١٠٨,٤٠٠	١٠٨,٤٠٠	الإهلاك
٦٣٦,٣٦٣	٦٣٨,٨١٥	٦٤١,٢٦٥	٦٤٣,٧١٥	٦٤٦,١٦٥	٦٣٦,٦٢٣	٦٣٩,٣٣٥	٦١٤,٩٤٥	٤١٢,١٣٠	٢٣٢,٧١٥	التدفقات النقدية من أنشطة
										التدفقات النقدية من أنشطة الاستثمار
				٤٩٠,٠٠٠	٠	٠	٠	٠	٠	شراء أصول ثابتة
				-٤٩٠,٠٠٠	٠	٠	٠	٠	٠	التدفقات النقدية من أنشطة الاستثمار
										التدفقات النقدية من أنشطة التمويل
٥٤٠,٨١٥	٥٤٣,٢٦٥	٥٤٥,٧١٥	٥٤٨,١٦٥	٥٢٨,٢٢٥	٥٣٠,٩٣٥	٥٠٦,٥٤٥	٣٠٣,٧٣٠	١٢٤,٣١٥	٠	(توزيعات أرباح)
-٥٤٠,٨١٥	-٥٤٣,٢٦٥	-٥٤٥,٧١٥	-٥٤٨,١٦٥	-٥٢٨,٢٢٥	-٥٣٠,٩٣٥	-٥٠٦,٥٤٥	-٣٠٣,٧٣٠	-١٢٤,٣١٥	٠	مجموع التدفقات النقدية من أنشطة التمويل
٩٥,٥٤٨	٩٥,٥٥٠	٩٥,٥٥٠	٩٥,٥٥٠	-٣٧٢,٠٦٠	١٠٥,٦٨٨	١٣٢,٧٩٠	٣١١,٢١٥	٢٨٧,٨١٥	٢٣٢,٧١٥	صافي الزيادة في النقدية
١,٥٥٩,٤١٣	١,٤٦٣,٨٦٣	١,٣٦٨,٣١٣	١,٢٧٢,٧٦٣	١,٦٤٤,٨٢٣	١,٥٣٩,١٣٥	١,٤٠٦,٣٤٥	١,٠٩٥,١٣٠	٨٠٧,٣١٥	٥٧٤,٦٠٠	رصيد النقدية في بداية الفترة
١,٦٥٤,٩٦١	١,٥٥٩,٤١٣	١,٤٦٣,٨٦٣	١,٣٦٨,٣١٣	١,٢٧٢,٧٦٣	١,٦٤٤,٨٢٣	١,٥٣٩,١٣٥	١,٤٠٦,٣٤٥	١,٠٩٥,١٣٠	٨٠٧,٣١٥	رصيد النقدية في نهاية الفترة

جدول (٢٨)  
المركز المالي خلال ١٠ سنوات

اسم الحساب	العام الأول	العام الثاني	الثالث	الرابع	الخامس	السادس	السابع	الثامن	التاسع	العاشر
الأصول										
الأصول المتداولة	٨٠٧,٣١٥	١,٠٩٥,١٣٠	١,٤٠٦,٣٤٥	١,٥٣٩,١٣٥	١,٦٤٤,٨٢٣	١,٢٧٢,٧٦٣	١,٣٦٨,٣١٣	١,٤٦٣,٨٦٣	١,٥٥٩,٤١٣	١,٦٥٤,٩٦١
النقدية	٨٠٧,٣١٥	١,٠٩٥,١٣٠	١,٤٠٦,٣٤٥	١,٥٣٩,١٣٥	١,٦٤٤,٨٢٣	١,٢٧٢,٧٦٣	١,٣٦٨,٣١٣	١,٤٦٣,٨٦٣	١,٥٥٩,٤١٣	١,٦٥٤,٩٦١
الأصول ثابتة	٤٣٣,٦٠٠	٣٢٥,٢٠٠	٢١٦,٨٠٠	١٠٨,٤٠٠	٢	٣٩٢,٠٠٢	٢٩٤,٠٠٢	١٩٦,٠٠٢	٩٨,٠٠٢	٤
السيارات	١٤٠,٠٠٠	١١٢,٠٠٠	٨٤,٠٠٠	٥٦,٠٠٠	٢٨,٠٠٠	١٤,٠٠٠	١١٢,٠٠١	٨٤,٠٠١	٥٦,٠٠١	٢٨,٠٠١
الألات والأجهزة المكتبية	٣٧٢,٠٠٠	٢٩٧,٦٠٠	٢٢٣,٢٠٠	١٤٨,٨٠٠	٧٤,٤٠٠	٣٥,٠٠١	٢٨٠,٠٠١	٢١٠,٠٠١	١٤٠,٠٠١	٧٠,٠٠١
اصول ثابتة اخرى	.	.	.	.	.	.	.	.	.	.
م تاسيس	٣٠,٠٠٠	٢٤,٠٠٠	١٨,٠٠٠	١٢,٠٠٠	٦,٠٠٠	.	.	.	.	.
مخصص الإهلاك	١٠٨,٤٠٠	١٠٨,٤٠٠	١٠٨,٤٠٠	١٠٨,٤٠٠	١٠٨,٣٩٨	٩٨,٠٠٠	٩٨,٠٠٠	٩٨,٠٠٠	٩٨,٠٠٠	٩٧,٩٩٨
الأصول غير الملموسة										
إجمالي الأصول	١,٢٤٠,٩١٥	١,٤٢٠,٣٣٠	١,٦٢٣,١٤٥	١,٦٤٧,٥٣٥	١,٦٤٤,٨٢٥	١,٦٦٤,٧٦٥	١,٦٦٢,٣١٥	١,٦٥٩,٨٦٥	١,٦٥٧,٤١٥	١,٦٥٤,٩٦٥
الخصوم										
قروض طويلة الأجل										
حقوق أصحاب المال	١,٢٤٠,٩١٥	١,٤٢٠,٣٣٠	١,٦٢٣,١٤٥	١,٦٤٧,٥٣٥	١,٦٤٤,٨٢٥	١,٦٦٤,٧٦٥	١,٦٦٢,٣١٥	١,٦٥٩,٨٦٥	١,٦٥٧,٤١٥	١,٦٥٤,٩٦٥
رأس المال	١,١١٦,٦٠٠	١,١١٦,٦٠٠	١,١١٦,٦٠٠	١,١١٦,٦٠٠	١,١١٦,٦٠٠	١,١١٦,٦٠٠	١,١١٦,٦٠٠	١,١١٦,٦٠٠	١,١١٦,٦٠٠	١,١١٦,٦٠٠
ارباح متبقاه										
ارباح العام الحالي	١٢٤,٣١٥	٣٠٣,٧٣٠	٥٠٦,٥٤٥	٥٣٠,٩٣٥	٥٢٨,٢٢٥	٥٤٨,١٦٥	٥٤٥,٧١٥	٥٤٣,٢٦٥	٥٤٠,٨١٥	٥٣٨,٣٦٥
	١,٢٤٠,٩١٥	١,٤٢٠,٣٣٠	١,٦٢٣,١٤٥	١,٦٤٧,٥٣٥	١,٦٤٤,٨٢٥	١,٦٦٤,٧٦٥	١,٦٦٢,٣١٥	١,٦٥٩,٨٦٥	١,٦٥٧,٤١٥	١,٦٥٤,٩٦٥

### ٨-٣ المؤشرات المالية والاقتصادية للروضة وحضانة المقترحة:

١- العائد الإجمالي والصافي على الإستثمار: وهو نسبة الربح الى رأس المال المستثمر، ووجد أن مشروع الروضة والحضانة المقترح يحقق عائداً إجمالياً مرتفعاً، بلغت قيمته في السنة الأولى ٤٨%، ووصل الى ٨٦ في المئة في السنة الرابعة وما بعدها، كما بلغ صافي العائد على الاستثمار ١١% في السنة الأولى، و ٤٨% في السنة الأخيرة، وهي مؤشرات أولية تدعم المضي في تنفيذ المشروع، ويبين الجدول التالي العائد على الإستثمار في السنوات العشر الأولى من عمره:

#### جدول (٢٩)

##### العائد على الاستثمار خلال ١٠ سنوات

العائد على الإستثمار		
الصافي %	الإجمالي %	السنة
١١%	٤٨%	الأولى
٢٧%	٦٤%	الثانية
٤٥%	٨٣%	الثالثة
٤٨%	٨٦%	الرابعة
٤٧%	٨٦%	الخامسة
٤٩%	٨٦%	السادسة
٤٩%	٨٦%	السابعة
٤٩%	٨٦%	الثامنة
٤٨%	٨٦%	التاسعة
٤٨%	٨٦%	العاشرة

٢- صافي القيمة الحالية: يمثل مؤشر صافي القيمة الحالية أحد أبرز المؤشرات الإقتصادية دلالة على نجاح أو فشل المشروع، كونه يأخذ في الحسبان القيمة الزمنية للنقود، وقد بلغت قيمة صافي القيمة الحالية ١,٥٩٨,٢٧٥ ريال على افتراض أن سعر الخصم السائد في السوق يبلغ ١٠%.

- ٣- معدل العائد الداخلي IRR: معدل العائد مشابه في أهميته لمؤشر صافي القيمة الحالية، فهو يعني أن المشروع المقترح مجدي إقتصادياً طالما كان معدل الخصم السائد في أقل من قيمة IRR الناتجة لدينا، ووجد أن معدل العائد الداخلي للمشروع بناءً على التقديرات والحسابات التي استعرضناها بلغت ٣١,٩% وهي نسبة مرتفعة وفقاً للمعايير الاقتصادية.
- ٤- الزكاة الشرعية: بلغ إجمالي الزكاة الشرعية المفروضة على المشروع خلال السنوات العشر الأولى من عمره ما يقارب النصف مليون (٣٥٢,٩٢٥) ريال.
- ٥- فترة الإسترداد: من أهم المعايير الزمنية التي تعبر عن مدى قدرة المشروع على استرجاع رأس مال المشروع، وفي مشروعنا هذا وجد أن الروضة والحضانة سوف تتمكن من استرداد رأس المال خلال فترة قصيرة نسبياً، وهي ثلاث سنوات وأربعة أشهر.



### ٩-٣ تحليل حساسية المشروع المقترح

فترة الحساسية تقيس مدى تأثر المشروع المقترح بالتغيرات التي تحصل على جوانب الإيرادات والمصروفات الرئيسية، وفي هذه الدراسة تمت إعادة حساب المؤشرات الإقتصادية والمالية للمشروع في حال انخفضت الإيرادات بنسبة ١٠%، أو في حال ارتفعت التكاليف المباشرة بنسبة ١٠%، وفيما يلي تحليلاً لجدوى المشروع وفقاً للمعطيات الجديدة:

#### أولاً: انخفاض الإيرادات السنوية بنسبة ١٠%

##### ١- العائد الإجمالي والصافي على الإستثمار:

يبين الجدول التالي قيمة العائد على الاستثمار بعد تخفيض الإيرادات بمعدل ١٠% سنوياً، حيث نلاحظ أن المشروع يحقق عائد صافي على رأس المال موجباً في كافة السنوات باستثناء السنة الأولى، حيث بلغ -١%، ووصل إلى ٣٤% في السنة السادسة.

#### جدول (٣٠)

##### العائد الاجمالي والصافي على الاستثمار خلال ١٠ سنوات

العائد على الإستثمار		
الاصافي %	الإجمالي %	السنة
-١%	٣٦%	الأولى
١٤%	٥١%	الثانية
٣٠%	٦٨%	الثالثة
٣٢%	٧٠%	الرابعة
٣٢%	٧٠%	الخامسة
٣٤%	٧٠%	السادسة
٣٣%	٧٠%	السابعة
٣٣%	٧٠%	الثامنة
٣٣%	٧٠%	التاسعة
٣٣%	٧٠%	العاشر

## ٢- صافي القيمة الحالية:

يمثل مؤشر صافي القيمة الحالية أحد أبرز المؤشرات الإقتصادية دلالة على نجاح أو فشل المشروع، كونه يأخذ في الحسبان القيمة الزمنية للنقود، وقد بلغت قيمة صافي القيمة الحالية ٥٩٨,١٤٣ ريال على افتراض أن سعر الخصم السائد في السوق يبلغ ١٠%. وهو سعر مرتفع، أي أن المشروع المقترح يبقى مجدداً من ناحية اقتصادية؛ أي بعد أخذ معيار القيمة الزمنية للنقود في الإعتبار، وخفض الإيرادات بنسبة ١٠%.

## ٣- معدل العائد الداخلي IRR:

بلغ معدل العائد الداخلي IRR بعد تخفيض المبيعات بنسبة ١٠% عن ما هو متوقع لها، ١٨,٨٢% ما يعني بأن المشروع لا زال مجدداً اقتصادياً، طالما كان معدل الخصم في السوق مساو أو أقل من ١٨,٨٢%.

## ٤- الزكاة الشرعية:

بلغ إجمالي الزكاة الشرعية المفروضة على المشروع خلال السنوات العشر الأولى من عمره (٣١٠,٤٥٧) ريال.

## ٥- فترة الإسترداد:

من أهم المعايير الزمنية التي تعبر عن مدى قدرة المشروع على استرجاع رأس مال المشروع، وفي مشروعنا هذا وجد أن الروضة والحضانة سوف تتمكن من استرداد رأس المال خلال فترة ٤ سنوات وتسعة أشهر.

ثانياً: ارتفاع التكاليف المباشرة بنسبة ١٠% عن ما هو مقدر لها:

١- العائد الإجمالي والصافي على الإستثمار:

يبين الجدول التالي قيمة العائد على الاستثمار بعد زيادة المصروفات المباشرة بمعدل ١٠% سنوياً.

### جدول (٣١)

العائد الاجمالي والصافي على الاستثمار بعد زيادة المصروفات المباشرة بنسبة (١٠%) خلال ١٠ سنوات

العائد على الإستثمار		السنة
الصافي %	الإجمالي %	
٤%	٣٩%	الأولى
١٩%	٥٥%	الثانية
٣٧%	٧٣%	الثالثة
٣٩%	٧٦%	الرابعة
٣٩%	٧٦%	الخامسة
٤٠%	٧٦%	السادسة
٤٠%	٧٦%	السابعة
٤٠%	٧٦%	الثامنة
٤٠%	٧٦%	التاسعة
٤٠%	٧٦%	العاشر

٢- صافي القيمة الحالية:

يمثل مؤشر صافي القيمة الحالية احد أبرز المؤشرات الإقتصادية دلالة على نجاح أو فشل المشروع، كونه يأخذ في الحسبان القيمة الزمنية للنقود، وقد بلغت قيمة صافي القيمة الحالية ١,١٠٦,٥٤٤ ريال على افتراض أن سعر الخصم السائد في السوق يبلغ ١٠%، أي أن المشروع المقترح لا زال مجدياً وفقاً لهذا المعيار.

### ٣- معدل العائد الداخلي IRR:

بلغ معدل العائد الداخلي IRR بعد ارتفاع التكاليف المباشرة بنسبة ١٠% عن ما هو متوقع لها، ٢٥,٥% وهو معدل مرتفع، ويفيد أن المشروع وفقاً لهذا المشروع مجدي اقتصادياً، إذا كان معدل الخصم في السوق مساو أو أقل من ٢٥,٥%.

### ٤- الزكاة الشرعية:

بلغ إجمالي الزكاة الشرعية المفروضة على المشروع خلال السنوات العشر الأولى من عمره (٣٤٢,٧٩٥) ريال.

### ٥- فترة الإسترداد:

من أهم المعايير الزمنية التي تعبر عن مدى قدرة المشروع على استرجاع رأس مال المشروع، وفي مشروعنا هذا وجد أن الروضة والحضانة سوف تتمكن من استرداد رأس المال خلال ٤ سنوات فقط.

### ٣-١٠ الجدوى الاجتماعية من المشروع المقترح:

تبين من خلال الدراسة الفنية والمالية أن المشروع المنوي اقامته مجدي من الناحية الاجتماعية. وذلك لتحقيقه ما يلي:

- ١- عوائد مالية مناسبة من الناحية الاقتصادية لأعضاء الجمعية المساهمين في هذا المشروع، إذ أظهرت الدراسة المالية أن المشروع سيحقق أرباحاً سنوية جيدة بمعدل (٤٧١,٠٠٨) ريال في السنة، وهو عائد مرتفع إذا ما قسناه بحجم رأس المال المستثمر في المشروع؛ البالغ ١,١١٦,٦٠٠ ريال.
- ٢- إن حجم الإستثمار المطلوب للقيام بالمشروع وفق المقترح الحالي منخفض نسبياً وبالكاد يتجاوز المليون (١,١١٦,٦٠٠) ريال. الأمر الذي يعني سهولة الحصول على التمويل اللازم، في حال الرغبة في المباشرة بالاستثمار.

٣- سيقوم هذا المشروع برفد صندوق الزكاة ٣٥٢,٩٢٥ مما سيعود بالنفع على المجتمع، إذ تخصص هذه الزكاة للمجتمع المحلي.

٤- سيتم تشغيل أيدي عاملة سعودية، يصل عددها إلى ١٨ عشرة وظيفة، وهي الوظائف التي تفضلها الفتيات بشكل كبير في المملكة، الأمر الذي سيكون ذو جدوى اجتماعية في المساهمة من التخفيف من البطالة وإضافة قيمة محلية إلى سوق العمل السعودي، خاصة إذا علمنا بتفشي ظاهرة البطالة لدى الجامعات الحاصلات على تعليم عالي، وخاصة الحاصلات على شهادات في مجال الطفولة المبكرة ورياض الأطفال.

٥- سيكون المشروع ملائماً لأولياء الأمور من الناحية الاجتماعية، إذ أن سيحد من تحكم أصحاب الأعمال والمستثمرين في قطاع التعليم الخاص من التحكم بالأسعار وارتفاعها دون سابق انذار.

٦- أنه يساهم في تنفيذ الرؤية الملكية وتوجه السياسات العامة نحو فتح المزيد من رياض الأطفال ودور الحضانه.

٧- نظراً لأن غالبيةعاملات في المشروع سيكن من السعوديات، فذلك يساعد على إعداد جيل أكثر تفهماً لثقافة وغايات بلده.



القسم الرابع

# الخاتمة





## ١-٤ النتائج

بناء على الدراسة السوقية والفنية والمالية، تم التوصل إلى مجموعة من النتائج من أهمها:

- ١- تشجع وزارة الشؤون الاجتماعية إقامة الجمعيات التعاونية من خلال مجموعة من الحوافز والمساهمات المالية والإدارية.
- ٢- لوحظ أن معدلات النمو السكاني في المملكة تتزايد بشكل ملحوظ، حيث كانت نسبة النمو السنوية تتراوح ما بين (٢%-٣%). ويتوقع خبراء التنمية والسكان ارتفاع عدد السكان خلال السنوات العشرة المقبلة بنسبة قد تزيد عن ٣٥%، ليصبح عدد السكان في سنة ٢٠٢٠ تقريباً (٣٨) مليون نسمة.
- ٣- ارتفع متوسط الدخل الفردي في المملكة العربية السعودية خلال الفترة من (٢٠٠٠) ولغاية (٢٠١٠)، بشكل ملحوظ، إذ كان في سنة ٢٠٠٠ (٣٤٥١١) ريال، ووصل في سنة ٢٠١٠ إلى (٥٩١٣٧) ريال، وقد تم تقدير متوسط دخل الفرد للسنوات العشر القادمة (٢٠١١-٢٠٢٠) بالاعتماد على دخله للسنوات من (٢٠١٠-٢٠٠٠)، حيث لوحظ ارتفاع متوسط الدخل بشكل عام لمستويات غير مسبقة، ويتوقع أن يصل متوسط الدخل الفردي في نهاية الفترة (٢٠٢٠) إلى (٧٩٩١٣) ريال.
- ٤- قدر رأس المال الثابت في هذه الدراسة ب(١,١١٦,٦٠٠) ريال، وشمل : الأصول الثابتة بقيمة (٥٤٢,٠٠٠) ريال، ورأس المال العامل بقيمة (٥٤٤,٦٠٠) ريال، ومصاريف التأسيس بقيمة (٣٠,٠٠٠)
- ٥- قدر متوسط الدخل الصافي السنوي للروضة والحضانة خلال فترة العشر سنوات الأولى من عمر المشروع ب(٤٧١,٠٠٨) ريال.
- ٦- وجد أن مشروع الروضة وحضانة المقترح يحقق عائداً إجمالياً مرتفعاً، بلغت قيمته في السنة الأولى ٤٨% من إجمالي رأس المال المستثمر فيه.

٧- بلغت قيمة صافي القيمة الحالية ١,٥٩٨,٢٧٥ ريال على افتراض أن سعر الخصم السائد في السوق يبلغ ١٠%.

٨- وجد أن معدل العائد الداخلي للمشروع بناءً على التقديرات والحسابات التي استعرضناها مرتفع نسبياً، إذ بلغ ٣١,٩%.

٩- بلغ إجمالي الزكاة الشرعية المفروضة على المشروع خلال السنوات العشر الأولى من عمره (٣٥٢,٩٢٥) ريال.

١٠- وجد أن الروضة والحضانة سوف تتمكن من استرداد رأس المال خلال فترة قصيرة نسبياً، وهي ٣ سنوات و ٤ أشهر.

١١- تبين أن جدوى المشروع أكثر حساسية لإنخفاض الإيرادات، ومع ذلك فإن المشروع يبقى مجدياً من وجهة نظر مالية واقتصادي حتى بعد تخفيض الإيراد بنسبة ١٠% عن القيمة التي قدرتها دراسة السوق.

١٢- وجد أن المشروع ملائماً لأولياء الأمور من الناحية الاجتماعية، إذ أن سيحد من تحكم أصحاب الأعمال والمستثمرين في قطاع التعليم الخاص من التحكم بالأسعار وارتفاعها دون سابق انذار.

١٣- نظراً لأن غالبية التعاملات في المشروع سيكون من السعوديات، فذلك يساعد على إعداد جيل أكثر تفهماً لثقافة وغايات بلده.

## ٢-٤ التوصيات

بناء على النتائج التي توصلت إليها الدراسة، يمكن اقتراح التوصيات التالية :

- ١- العمل على تأسيس جمعية تعاونية لإقامة روضة وحضانة أهلية، إذ أن الدراسة أثبتت جدوى إقامتها من جميع النواحي السوقية والفنية والمالية والاجتماعية.
- ٢- تعميم تجربة إقامة جمعيات تعاونية في مجال رياض الأطفال والحضانات في كافة مناطق المملكة، لما لها من نتائج ايجابية مجتمعية واقتصادية وطنية.
- ٣- على وزارة الشؤون الاجتماعية الأخذ بزمام المبادرة في تشجيع أفراد المجتمع على إقامة الجمعيات التعاونية في مجال رياض الأطفال والحضانات من خلال ما تقدمه من حوافز ودعم مادي وإداري.
- ٤- على مؤسسات العمل الرسمية التعاون مع وزارة الشؤون الاجتماعية في تقديم الحوافز والدعم لأفراد المجتمع لتشجيعهم على إقامة الجمعيات التعاونية في مختلف المجالات.
- ٥- القيام بدراسات جدوى حول إقامة جمعيات تعاونية في مجالات أخرى.

